

## e) Complexul Cluj – Cheile Turzii – Lumea Nouă – Zau – Iclod – Suplac (CCTLNZIS) sau Cultura Zau ?

### Denumirea

Multă vreme, ca urmare a unei confuzii generale create de termenul Turda[ – Vin. a, născut din sistemul cronologic al lui M. Garașanin (vezi mai sus cultura Vin. a) [și acceptat fără critică de o parte a arheologilor români, în timpul dezvoltării cercetărilor pentru orizonturile cu ceramică pictată și materiale vin. a. s-au folosit o serie de termeni (Roska 1941, harta VII; 1943) care nu acopereau realitățile stratigrafice sau culturale și nu însemnau același lucru. Termenii folosiți erau ceramica pictată vest transilvăneană, Tisa II, Turda[ – Vin. a, Vin. a – Turda[; Petre[ti, Petre[ti – Turda[, cultura Lumea Nouă – Cheile Turzii, aspectul Tăula[, complexul Lumea Nouă (Berciu D., grupul Lumea Nouă, grupul Turda[, aspectul Turda[, [. a.). Uneori se afirma că materialele aparțineau culturii Cri[, altele că ele ar reprezenta o fază timpurie a culturii Petre[ti (diferite opinii citează I. Paul 1968, 42, 45-46; 1981, 209; Dumitrescu Vl. 1968a, 10; Vlăssă 1976, 132; noi date despre grupul Foeni [și rolul lui în Transilvania la Mihai Gligor 2006 m.s.).

O analiză a acestor termeni s-a făcut în timp (Lazarovici Gh. 1977b; 1981; 1987a), definindu-se un complex cultural cu ceramică pictată format din mai multe grupe, Cluj - Cheile Turzii - Lumea Nouă – Iclod - Zau – Suplac, prescurtat CCTLNI sau CCTLNZIS, în ultima prescurtare am inclus Zau [și Suplac (Lazarovici Gh. 1986; 1987a; 2000; Lazarovici Gh. et alii 1991: voci în *Cultura Vin. a. în România.*; Lazarovici Gh. et alii 2000a; Maxim 1999).

Acest termen complicat este poate încă necesar, din cauza stării actuale a cercetărilor arheologice, a datelor stratigrafice și cronologice, a materialelor și a publicării lor. Lipsa unor date stratigrafice clare și a publicării materialelor pe complexe, numărul mic de studii analitice și statistice (Lazarovici Gh. et alii 1995) face ca problema originii să fie incertă, iar momentul apariției, elementele și complexele din prima fază să fie doar sporadic cunoscute.

O singură stațiune oferă prin stratigrafia ei cele mai multe informații cuprinse în termenii de mai sus. Este vorba de **Zau**, dar nici aceasta nu acoperă cu materialele sale datele stratigrafice (atât cât a fost până acum cercetat din stațiune) sau toate fenomenele care se manifestă în spațiul din centrul și vestul Transilvaniei. S-a sperat în posibilitatea unor săpături mari la Cluj și a unor sondaje noi în Cheile Turzii în diferite perioade. Cum acestea nu s-au realizat suntem nevoiți să menținem grupele. Termenul de **cultura Zau** ar acoperi perioada de maximă dezvoltare a acestei civilizații și ar oferi niște jaloane de stratigrafie, de cronologie, date statistice, dar nu acoperă întreaga evoluție, mai ales în privința genezei nu explică întreg procesul, iar datele C<sup>14</sup> nu le confirmă pe cele de stratigrafie comparată. Fiind situată la marginea de est a arealului cultural Vin. a, mai demult credeam că nu acoperă și realitățile din vest. Raportat la descoperirile învecinate, dar și la apariția unor materiale asemănătoare în vest, la Pericei, Suplac I, nu putem da un răspuns ferm nici după analiza grupelor pe care mai jos le precizăm (Ignat 2000). Termenul de grupe ar putea avea sens cronologic, de exemplu Lumea Nouă, dar multe cercetări sunt inedite.

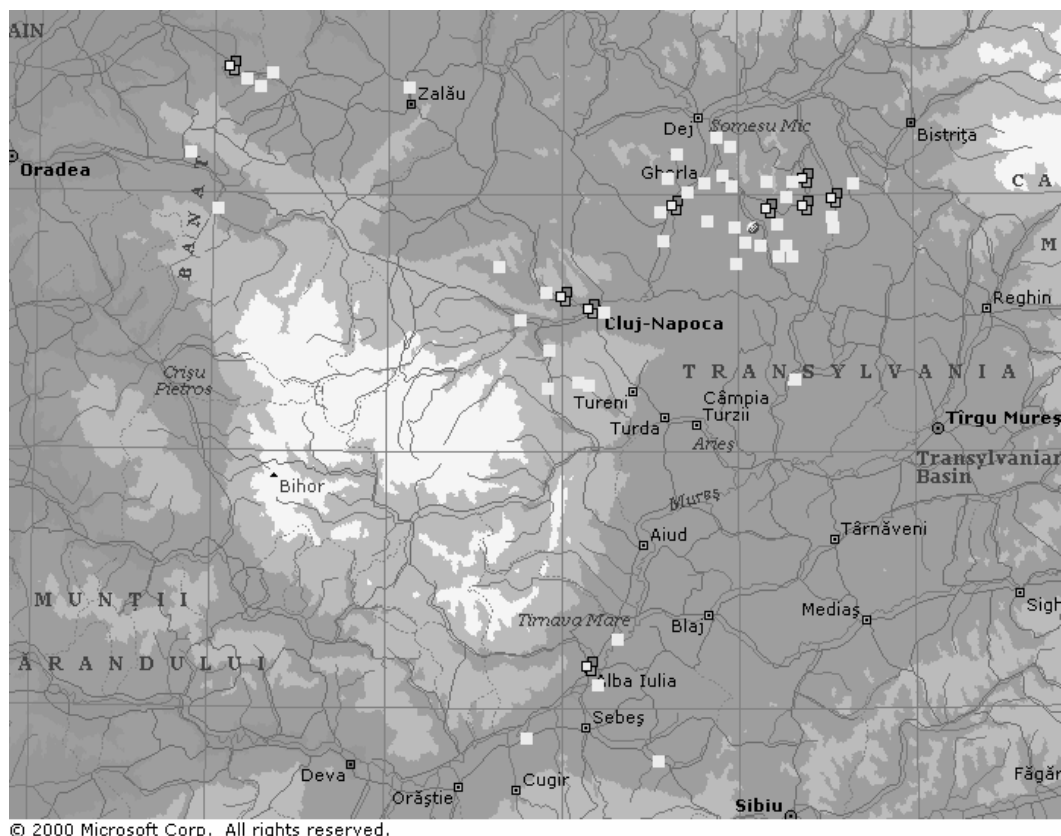


Fig. IIIe. 1. Harta descoperirilor CCTLNZIS I-III

Mai există un motiv care ne determină să propunem termenul de **cultura Zau** pentru fenomenele pe care le prezentăm mai jos. Este vorba de existența unor materiale de **tip Turda** (ceramică incizată) încă din nivelele inferioare de la Zau care se mențin până la apariția grupului Foeni, când capătă un alt aspect. Între cele din nivelul inferior și cel superior se poate constata o evoluție. Multă vreme credeam că elementele Turda coboară datarea spre Vin. a. B<sub>2</sub> a tuturor materialelor de la Zau. Datele C<sup>14</sup> de la Zau (Maxim 1999, 133) ne împiedicau să acceptăm o asemenea datare. Între timp, Sabin A. Luca a descoperit mai multe orizonturi Vin. a. (Miercurea Sibiului, inf. S. Luca, vas de import pictat cu bitum caracteristic descoperirilor din Crișana) și Turda la Turda, Orăștie (ambele în orizontul timpuriu, ceramică Turda pictată cu bitum), Peștera Cauce (pictură cu bitum: Luca et alii 2004), acoperite de orizonturi Turda – Foeni, analizate recent prin publicarea celor din Peștera Cauce (Luca et alii 2004, 104-105). Aceste orizonturi confirmă opiniile lui Fl. Drașovean privind **migrația Foeni** (termenul nostru). Ceea ce nu am putut explica este prezența materialelor Turda din Banat, la orizont Vin. a. B<sub>2</sub>/C (Gh. Lazarovici), C1 la Schier. Prin prelucrarea descoperirilor de la Vrșac – At (Gh. Lazarovici, Fl. Drașovean) se constată anterioritatea orizontului Vin. a. C cu materiale Turda față de cele Foeni, dar și o perioadă scurtă de timp între ele. Datele C<sup>14</sup> de la Zau ar arăta o evoluție mai îndelungată. De altfel, Fl. Drașovean a demonstrat momentul apariției materialelor Foeni în Banat (Drașovean 1997), iar S. Luca în bazinul Mureșului (Luca 2005, 108). Există ceramică decorată în stil Turda mai veche și contemporană cu cea Foeni, deci anterioritatea Turda – Foeni este

clar, dar există și orizonturi sau complexe Foeni fără materiale Turda, ca și ceramică decorată în stil Turda și post Foeni, sau asociat cu un Foeni evoluat.

Stăruim aici asupra **migrației Foeni**, deoarece în Banat, parte în Transilvania și în alte zone este de presupus. În zona Timiș – Cerna ar fi descoperiri de tip Foeni la Sadova – Podul Ilovei. În bazinul Crișurilor există o migrație Foeni (acel Buckelkeramik). În Transilvania, la Zau, acest grup modifică caracteristicile fazei târzii ale grupului Zau, după care ia naștere cultura Petrești. Atunci când s-a definit „ocul” Vin. a.C în Banat s-au amintit materiale Turda târzii, dar și Vin. a.C1 – Petrești la Cornești - Ferma Reiter (Lazarovici Gh. 1994, 98, fig. 23-24 și altele), dar multe din ele aparțineau grupului Foeni, cum a demonstrat-o Fl. Drașovean.

Din punct de vedere al ceramicii pictate, complexul pare unitar, dar analizat în parte observăm deosebiri evidente, fiecare zonă geografică conține alte elemente de bază: la Lumea Nouă în săpăturile vechi predomina ceramica vin.iană, ca și la Târtăria II. Din păcate sunt prea puține materiale publicate, iar publicarea lor nu s-a făcut pe nivele de săpătură sau complexe.

În principalele stațiuni situația se prezintă astfel:

- la Cluj există ceramică pictată, ușor diferită față de cea de la Lumea Nouă și Zau, dar sunt elemente turdăne și există mai multe elemente Iclod;
- la Pericei nu au fost publicate materiale timpurii, dar este singura stațiune unde materialele sunt publicate pe complexe (Băcșeu-Crișan et alii 2001);
- la Zau există foarte multe materiale, dar cele mai timpurii provin din sondaje; apar motive incizate, tipic turdăne, în proporție de 2-3% în fiecare nivel;
- la Cheile Turzii nu există nici elemente turdăne, nici vin.iane. Din păcate în săpăturile vechi de la Cheile Turzii - *Petrea Ungurească* s-a constatat un mare amestec de materiale; erau doar două carouri de 2 x 2 m nederanjate pe o grosime de 15 – 18 cm, cu puține materiale. În săpăturile noi, o bună parte din strat a fost deranjat de un atelier din epoca cuprului (Bodrogkeresztúr – Toarte pastilate, indice Petrești de Jos: Lazarovici Gh. et alii 2004a; 2006) și doar o mică suprafață pare nederanjată, ce urmează a fi cercetată.

## Răspândirea

Spațiul cuprinde Transilvania și estul Crișanei, în mod special Câmpia Transilvaniei, Fig. IIIe.1. Sunt diferențe semnificative între etapele timpurii și cele târzii, grupul Iclod și sinteza Iclod – Petrești a lărgit mult harta descoperirilor în zona Iclod – Șaga (descoperiri datorate colectivului de cercetare de la Șaga și Iclod). Există alte numeroase puncte, dar multe din ele nu au fost verificate. Totuși se poate vedea în sud grupul Lumea Nouă, în centru grupul Zau și Cheile Turzii – Cluj, iar în Câmpia Transilvaniei o câmpie înaltă, vălurită, plină de lacuri și heleșteie, grupul Iclod și sinteza Iclod – Petrești.

## Originea [i evolu]ia

Este un complex neolitic cu ceramic\ pictat\, situat în întreg arcul carpatic transilv\nean (c\mpia, podi[ul, dealurile [i mun]ii Transilvaniei).

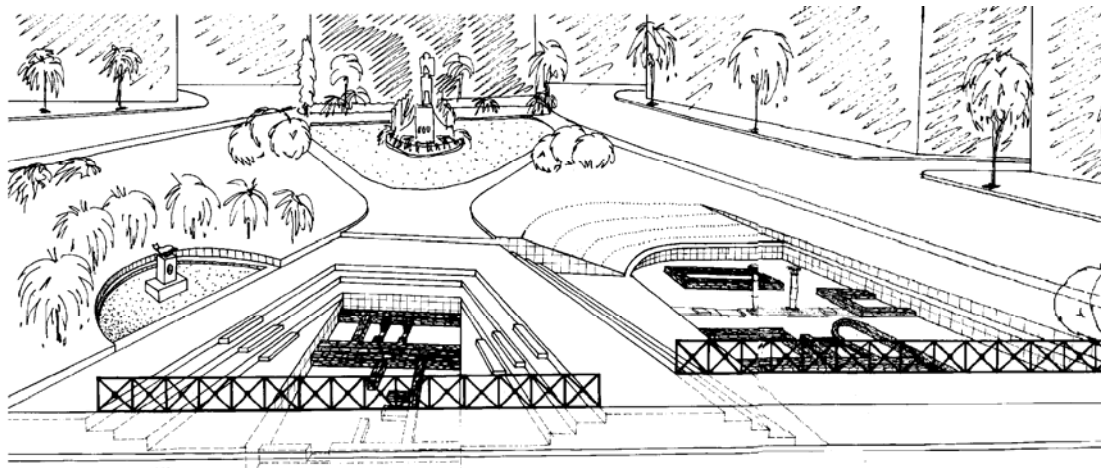


Fig. IIIe.2. Proiectul parcului arheologic pentru centrul Clujului, în spate statuia lui Matei Corvin

La baz\ are evolu]ia comunit\ilor neoliticului timpuriu, orizonturile cu pictur\ policrom\, dar [i o evolu]ie local\ influen]at\ de fazele B ale culturii Vin.a, în zonele centrale [i de sud. Deoarece date mai bogate privind arhitectura provin de la Zau vom analiza acestea ca studii de caz, în timp ce pentru celelalte grupe vom prezenta doar scurte informa]ii, preluate din publica]iile existente.

Majoritatea descoperirilor sunt rezultatul unor cercet\ri întâmpl\toare. Singura [ans\ de a s\pa în centrul Clujului o suprafa]\ mare, dup\ ce a fost luat\ hot\r\rea c\ vestigiile romane nu se p\streaz\ ca parc arheologic, a fost irosit\ de neîn]elegerea problemei de c\tre ministrul culturii de atunci (M. Musc\) [i a celor din Comisia Arheologic\, care nu au avut r\bdarea [i în]elegerea de a permite o s\p\tur\ sistematic\ atât de important\, înainte de astuparea zonei.

Nu e cazul s\ pomenim [i al]i vinova]i, de[*i* aceia erau speciali]ti, numele lor [i situa]ia s\p\turilor din Cluj-Napoca au fost publicate pentru posteritate (Tripon 2005). Trebuie s\ cit\m o vorb\ a lui Lászlo Tökes, dar cu alt obiectiv „... trebuie s\ lupt\m pentru p\strarea acestor valori pe locul originar... Statuia lui Mathias Rex este piatra de încercare a democra]iei din România” (Tripon 2005, 51). Niciodat\ nu s-a pus problema mut\rii statuii, a fost o minciun\ gogonat\... era un pretext **contra s\p\turilor**, dar cizma politicului (de care nu este str\in nici actualul primar al Clujului, E. Boc) a decis astuparea vestigiilor [i valorilor neolitice, romane originale, iar „democra]ia din România”, cum se intitula atunci, a trecut peste aceste valori [i a cedat, ar\tând interesul [i respectul pe care îl are pentru vestigiile trecutului. Într-un parc arheologic, care ar fi ar\tat ca în Fig. IIIe.2, [i-ar fi g\sit locul [i cei patru metri de arhitectur\ neolitic\, care demonstau existen]a unei puternice locuiri neolitice, cu complexe deosebite.

Civiliza]ia CCTLNZIS cunoa]te trei etape de evolu]ie, cu mai multe grupe [i aspecte, chiar dac\ unele grupe pot fi decelate cronologic, iar altele doar cultural.

### Faza I-a

Lucrurile sunt greu de înțeles fără câteva ilustrații, mai ales că majoritatea materialelor sunt inedite sau puțin publicate, așteptând săpături de verificare, cum au fost cele din Cheile Turzii.

Etapa de formare este contemporană cu Vin. a. A3/B1 [și parțial cu SC IV. Materialele viniciene reprezintă 60-80% din total, mai ales în sud în grupul Lumea Nouă, sector A (Berciu D., Berciu I. 1958); în sector B nu știm care este exact situația, nu am văzut materialele din săpături, dar din publicații este sigură prezența elementelor Vin. a. C [și Foeni (Gligor 2006). La Vlaha, în urma unor descoperiri întâmplătoare au fost identificate două stațiuni, una timpurie probabil din faza I (un vas cu angob alb) [și alta cu materiale Iclod – Petrești.

La Limba se pare că materialele CCTLNZIS apar doar la nivel Vin. a. B, ceramica [și informațiile publicate sunt din păcate prea puține (# Dumbrava, încorporat mun. Alba Iulia: Paul et alii 1999; 2000; 2001; 2002; 2004 [i. a.).

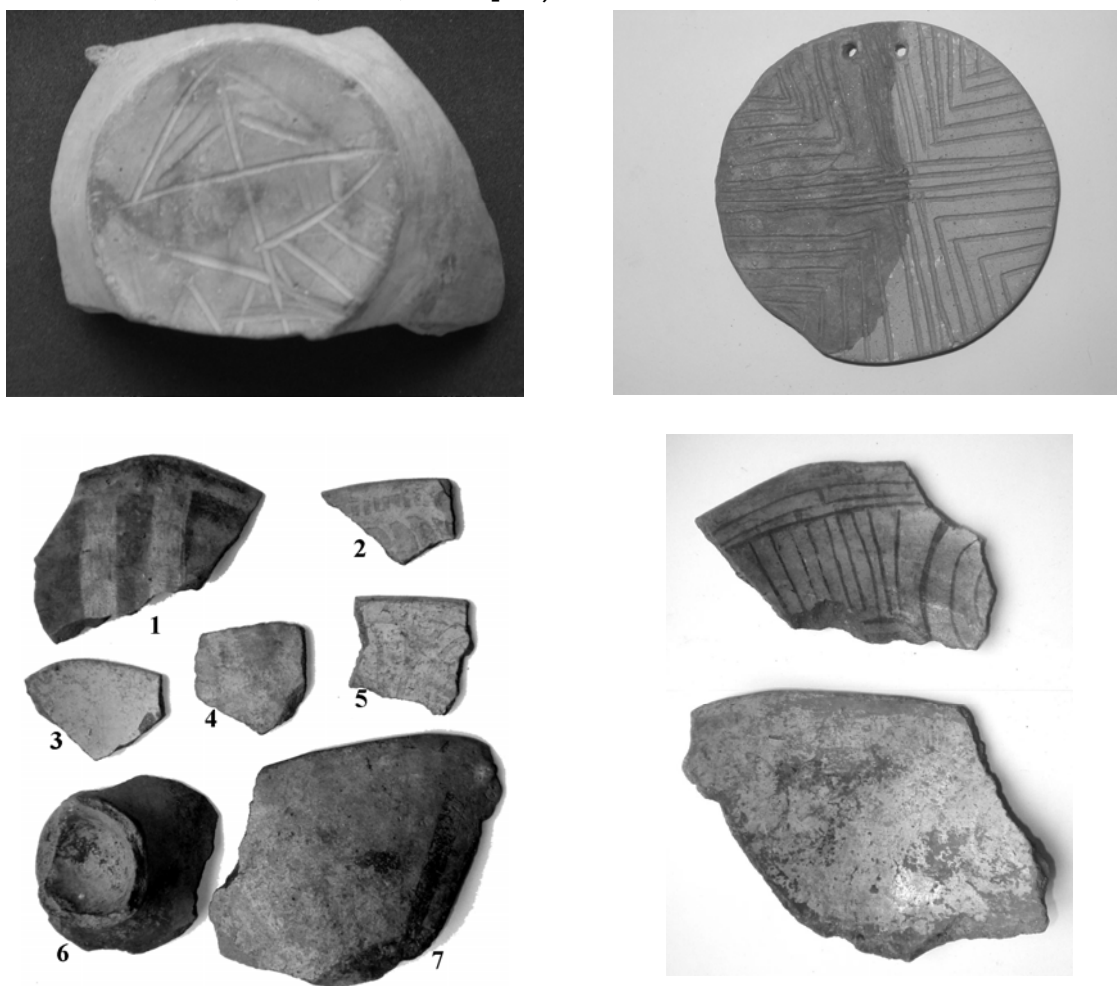


Fig. IIIe.3. Cluj - Piața Unirii, grupul Cluj - Iclod I

Se afirmă că este un Vin. a. A3, care ar putea juca rol genetic. Cele mai timpurii materiale sunt cele de la Limba – *Bordane*, zonă cu mai multe puncte, care ar fi putut juca un rol genetic, unde apar materiale din Policromie [și forme specifice fazei SC IIIB.

În nord sunt doar câteva materiale la Gura Baciului IV [i Cluj - *St\vilar* (Lazarovici Gh. 1983a, 14; *RepCj* 1992, 118-154; Maxim 1999, 293), care evolueaz\ spre CCTLNZIS (prin pasta cenu[ie cu pleav\, angoba alb\ [i vasele lobate, globulare), f\ur\ a putea preciza exact momentul. Ar fi de presupus o participare a Policromiei, dar lipsa barbotinei din primele etape arat\ c\ aceasta nu se petrece în sta]iunile cunoscute. Cheia problemei ar putea fi tot în sud, în zona Mure[ului mijlociu. Din acea etap\ timpurie acum credem c\ face parte fragmentul pictat de la Z\uan - *D\ambul Cimitirului* decorat cu benzi sub]iri în arcade (Lazarovici Gh., Lakó 1981, 26; B\cucue]-Cri[an et alii 2001, 50; Maxim 1999, pl. VII).

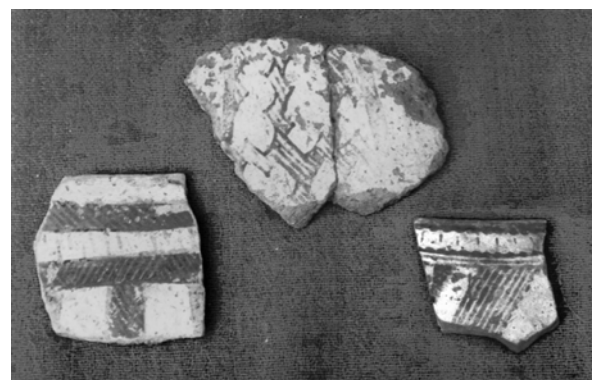
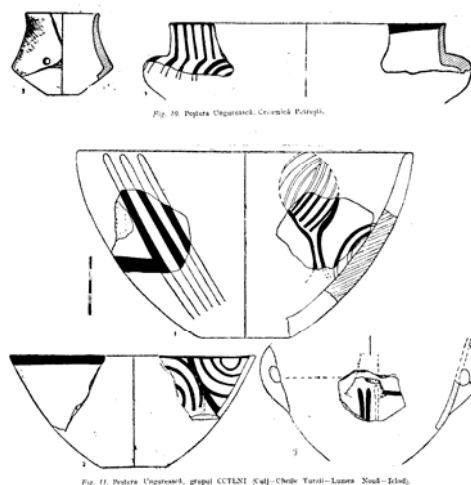


Fig. IIIe.4. ▲ a) Mediul geologic, CCTLNZIS; ▲ b) Cheile Turzii, Pe[tera Ungureasc\

Dintre cele mai valoroase descoperiri de la Cluj, semnalate de N. Vlassa este un fund de vas ce are redat prin canelur\ un model de barc\ cu pânze [i v\asle, poate cea mai timpurie redare a mitului *Arca lui Noe*, g\sit la 5 m ad\ncime, în nivelele I, Fig. IIIe.3. Tot de acolo, poate de ceva mai sus, provine [i o t\bli], o plachet\ cu semne solare Fig. IIIe.3 (Vlassa 1970; 1971; 1971a) [i o frumoas\ ceramic\ pictat\. Materialele din primul nivel publicat de N. Vlassa (Fig. IIIe.3) nu reprezint\ etapa I-a, ele fac parte din etapa a II-a.



◀, ▲ Cheile Turzii, Pe[tera Ungureasc\

Fig. IIIe.5. CCTLNZIS, faza II, grupul Cheile Turzii

Materialele din Cheile Turzii, cel puțin cele din săpăturile noastre unde avem puține materiale neamestecate, pot fi sincronizate cu cele de la Lumea Nouă. Nu avem însă dovada unei etape timpurii. La Turzia materialele CCTLNZIS sunt în proporție restrânsă, poate importuri, în jur de 2-3% din ceea ce s-a publicat. Ele nu apar în orizontul Vin. a.A, dar sunt prezente în nivelul al doilea, în cel Vin. a.B1.

Prezența unor descoperiri Pi[colt II, anterioare nivelului Suplac I în zona cercetărilor noastre, atestă prezența acestor comunități aici în cursul fazei dezvoltate, Zau II.

Deci, pentru momentul de formare avem elementele din care iau naștere, dar nu [i date stratigrafice sigure, iar cele C14 sunt insuficiente.

### Faza a II-a

Faza a II a este cunoscută în întreg arealul (Fig. IIIe.1), la Cheile Turzii (Fig. IIIe.4b, 5) (*RepCj* 1992, 101-105, Paul 1992, 139; Lazarovici Gh. 1987a; Lazarovici Gh. et alii 1995; Maxim 1999, cat. 241), Zau de Câmpie (Lazarovici Gh. 1991; 2000), Vadu Crișului (vest, Roska 1942, 237; *RepBh* 1974, 81-82; Ignat 1979; 2000; Ierco[an 1997, 54; Maxim 1999, cat. 1081), Pericei (în NV, Lakó 1981, 61; 1986, 50; Ierco[an 1997, 39; Maxim 1999, cat. 731; Băcuie]-Crișan et alii 2001 [i. a.), Limba (Paul 1992, 140; Paul, Ciută 1998, 41-42; *RepAb* 1995, 92-93; Paul et alii 2004) [i altele. În această vreme evoluează [i se separă unele grupuri culturale.

### Grupul Cluj – Pericei – Suplac - Iclod (Fig. IIIe.3)

Reprezintă un grup cu ceramică pictată [i incizată, diferit de cel de la Lumea Nouă, unde lipsesc materialele vin. iene (Lazarovici Gh., Lakó 1981, 40, n. 95-95 bibl.; Lazarovici Gh., Kalmar 1982; 1986, 39 sqq; Lazarovici Gh. 1986; 1991). Se deosebește [i de ceramica de la Zau, unde apare o pictură timpurie, care lipsește la Cluj, dar materialele de la Cluj par mai apropiate de cele de la Iclod. Pentru descoperirile timpurii sunt puține materiale cu date stratigrafice clare. Evoluția descoperirilor de la Cluj spre grupul Iclod este evidentă la Cluj (-*Piața Victoriei*, - *t. Cel Mare - Bd. Eroilor* [i. a.; Maxim 1999, IX/1,4-10) [i la Iclod I. Trebuie să precizăm că [i la Zau este aceeași situație, dar evoluția este întreruptă de migrația Foeni, în stațiune constatându-se evoluția spre Petrești, iar la cca. 2 km rezultatul evoluției este o stațiune a grupului Iclod.

La Cluj - *Monumentul Memorandiștilor* au fost descoperite cca. 2200 fragmente ceramice, reprezentând 23,4% din materialul acestui grup cultural aflat în baza noastră de date, dar sunt necesare noi observații stratigrafice. Analiza materialului faunistic indică un mod de viață sedentar; bovinele reprezintă 58%, suinele 17%, iar dacă adăugăm oaia [i câinele obținem 80% (Bindea 2005, cap. IV, tabel 8, fig. 13).

Credem necesară [i introducerea noțiunii Pericei - Suplac. Inițial materialele au fost considerate a fi Suplac I, dar deoarece drumul spre Cluj – Cheile Turzii este marcat de descoperirile de la Pericei, este necesară [i menționarea lor. Pe de altă parte migrația Vin. a.C1 (B2/C la noi, vezi mai sus Vin. a) ce dă naștere fazei a II a CCTLNZIS nu este semnalată în Crișana, iar colegii maghiari nu au fost interesați a defini anumite

fenomene legate de orizontul Vin. a. C (exemplu cu Bicske, în afară de Eva Peters 1954; ceilalți le-au legat de fenomenele Lengyel care sunt ceva mai târzii). Alte descoperiri sunt Giurtelec, Pe[ti[, Vadu Cri[ului, pe[tera Deven] (Paul 1969, 300; Maxim 1999 cat. 465; 739; 1081 [i bibl. veche), Suplacu de Barcău I (Ignat 1998 [i bibl.; Maxim 1999, pl. XVIII) [i altele mult spre nord pe Tisa superioară. Descoperirile de la Zau se leagă de nivelele IIC – III de la Suplac [i prin plastic [ (Ignat 1973; 1977; 1979; 1998; 2000, pl. XI-XIII; iar recent Bălcu]-Cri[an 2004; 2004a; 2005; 2005a [a.). Ceramica pictată de la Cluj – *M. Memorandi[tilor* din nivelul locuinței, are analogii la Zau în nivelurile IIC [i în motivele turdă[ene de aici, înainte de apariția elementelor Foeni [i Vin. a. C1.

Ceramica neagră [i cea incizată au tradiții Vin. a. B2 [i turdă[ene timpurii. Asemenea ceramică pictată apare [i la Orăștie, Pe[tera Cauce [i Turda[, în nivelurile inferioare (Luca et alii 2003, fig. 25-26). Motivele pictate de la Zau apar la Cluj aproape în toate punctele în mai toate nivelurile, doar câteva lipsesc (vezi Maxim 1999, pl. XIV). Acest grup nu a avut o durată prea mare de timp, dar a cunoscut evoluții dinamice în timp [i spațiu. Uneori credeam că este o extindere a grupului Iclod I, dar sunt fenomenele din care se naște [i acest grup.

#### Cluj – Monumentul Memorandi[tilor. Date statistice

Baza noastră de date pentru complexul CCTLNI conține peste 9300 de fragmente ceramice, iar 2192 din acestea provin de la Cluj - *M. Memorandi[tilor*, dintr-o suprafață de 10 x 10 m. Numărul mare de materiale arată existența a cel puțin trei nivele de locuire în acea parte, deși la cca. 30 m spre vest situația era diferită, acolo fiind patru nivele (al patrulea este Iclod). Arhitectura de aici nu a putut fi studiată din cauza lipsei unor săpături sistematice. Descoperirile sunt la adâncime mare, între -4 [i -5,2/6,2 m, motiv pentru care sporadic s-a ajuns la complexe [i doar în gropile de grinzi betonate de cel mult 1,5 x 1,5 m. Toate sondajele de salvare au dat multe materiale ceramice, dar suprafețele cercetate au fost mici, iar informațiile extrem de disparate (Lazarovici Gh. et alii 1984). Cu toate acestea, cercetările de aici au oferit [i cele mai multe observații stratigrafice privind complexele arheologice. Au fost sesizate trei mari orizonturi de locuire.



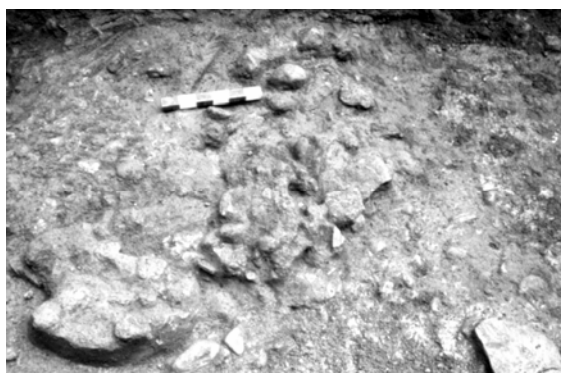
Fig. 11e.6a-b. Cluj - Monumentul Memorandi[tilor, ceramica de la - 5 m



Primul orizont era la baza stratului de cultură și consta din gropi de bordeie, adâncite în solul galben pietros, aflate între - 5,4-5,6 m și - 6,2-6,4 m. Din păcate, complexe fiind în colțul săpăturii nu am putut stabili dimensiunile exacte ale acestora. Urma un alt orizont de locuințe CCTLNZIS și apoi un strat de cultură fără complexe în suprafața cercetată. În orizontul al doilea a fost cercetat colțul unei locuințe cu pereții păstrați pe 40 cm înălțime, în care au apărut urmele unor stâlpi de la structura de bază (parte ridicată de Z. Maxim *in situ* și aflată la MNIT). Șanțul de fundație al pereților ajungea la 50 – 60 cm adâncime; în Fig. IIIe.7c-d se poate vedea structura și adâncimea parilor. Pereții din bârne erau acoperiți cu lut lipit, dar impresiunile nu s-au păstrat prea bine (lutul fiind amestecat cu pământ, la ardere nu rămâne o structură foarte clară).



a



b

Fig. IIIe.7. Cluj - M. Memorandul: a) ▲ fundație de perete și nivel de căcare; b) structură de perete ▲; c-d) perete ▼



Din celelalte săpături de salvare nu se cunosc alte informații, s-au cules practic doar materialele.

Ceramica incizată, din orizonturile publicate de N. Vlăssă din Cluj *Piața Libertății I*, dintr-un strat gros de 70 cm (astăzi *Piața Unirii*) (Vlăssă 1976, 128, 161; Vlăssă, Daicoviciu 1974,

13-14), prin formele de vase patrulate, prin decorul în tehnica « crusted » se poate lega de descoperirile de tip Stakálhát (târziu), dar mai mult de descoperirile de tip Turda[, deoarece la Cluj- pe *Bd. Revoluției* (fost *Lenin*) există ceramică de factură Turda[ asociată cu ceramica pictată (Lazarovici Gh. 1983a, 14; *RepCj* 1992, 118-154; Maxim 1999, cat. nr. 293). În săpăturile din *Piața Unirii* (Gh. Lazarovici), aflate la cca. 50 m vest, pe o casetă de 3 x 5 m stratigrafia este similară (s-au descoperit aici mai multe materiale din nivelul superior, aflate probabil în vecinătatea unui complex). Al doilea nivel din Piața Unirii, gros de 30 cm, N. Vlăsa îl leagă de cultura Herpály (Vlăsa 1976, 161; Vlăsa, Daicoviciu 1974, 14 ; pentru descoperirile din Piața *{tefan cel Mare}* vezi mai jos grupul Iclod).

În *Piața Unirii* nu s-a putut continua săpătura în adâncime deoarece în acel an apa freatică era cu 2 m mai ridicată. Ceramica descoperită de noi la -5,4 m aparține nivelelor III de la Zău, apărând și materiale de tip Foeni (Fig. IIIe.9a/1, 5), dar și CCTLNZIS III (Fig. IIIe.9a/ 2-3, 6, 8). În orizontul superior există marfă Turda[ târzie (Fig. IIIe.9b/1-12). Din datele de care dispunem până acum putem preciza că așezarea de la Cluj reprezintă cea mai mare stațiune neolitică din Transilvania, cu o lungime de 1 km și o lățime între 400 – 700 m, deci cu o suprafață de cca. 30-70 ha, cu un strat gros de depuneri între 1 - 3,5 m.

Tab. IIIe.8 Suma	Baza CCTLNI	9347 total
Procent	8.709	
550	81	81
540	13	13
520	179	179
510		294
500	456	456
490	334	334
480	105	105
475	113	113
470	82	82
465	38	38
460	206	206
455	148	148
450	64	64
440	32	32
430	82	82

La Pericei există două orizonturi de complexe neolitice cu bordeie și locuințe (acestea mai târzii). Arheologii care au cercetat așezarea au considerat la început că materialul arheologic de aici are analogii în descoperirile de la Suplac de Barcău. Noi credem că materialele de la Pericei nu aparțin grupului Suplac I, ci acestui grup Cluj-Pericei-Suplac-Iclod, din care se nasc grupele Suplac și Iclod din neoliticul târziu. Participarea grupului cu ceramică pictată de la Cheile Turzii (100% pictură) și de la Zău (97% pictată, inciziile sunt sub 3%) este evidentă. La Suplac – *Corlu* III (# Por), anterior descoperirilor de tip Lumea Nouă sunt cele de tip Pi[colt (cercetări Gh. Lazarovici ; Matei et alii 2002; Băcuț-Crișan 2004; 2004a; 2005).

În zona pe care am cercetat-o la Suplac în sectorul învecinat (Gh. Lazarovici), s-au descoperit două locuințe de suprafață, două platforme de pietre, ce sînt de neoliticul târziu (vezi mai jos Suplac), un bordei, parțial prins în săpătură, mai multe gropi și probabil un [an] de apărare (rămas neprelucrat, săpăturile fiind sistate de conducerea MNIT). S-au găsit [an]uri de fundație în vecinătatea unei locuințe

Suplac III, dar nu știm dacă sunt din această vreme sau din neoliticul târziu. În acest orizont, în nivel II (nivel I – Pi[colt) sunt pomenite câteva locuințe pe timpici, un mormânt și ceramică pictată. Foarte probabil descoperirile de la Pericei arată drumul dinspre zona Clujului sau Cheile Turzii – Hădate – Huedin – Zău – Zăuan – Pericei – Suplac, fie cel de la Cluj – Sutor – Zău și mai departe prin Pericei spre Suplac. Înaintea cercetărilor mai noi de la Suplac, considerăm (Gh. Lazarovici) componenta CCTLNI ca venind dinspre Oradea, de pe valea Crișului Repede.

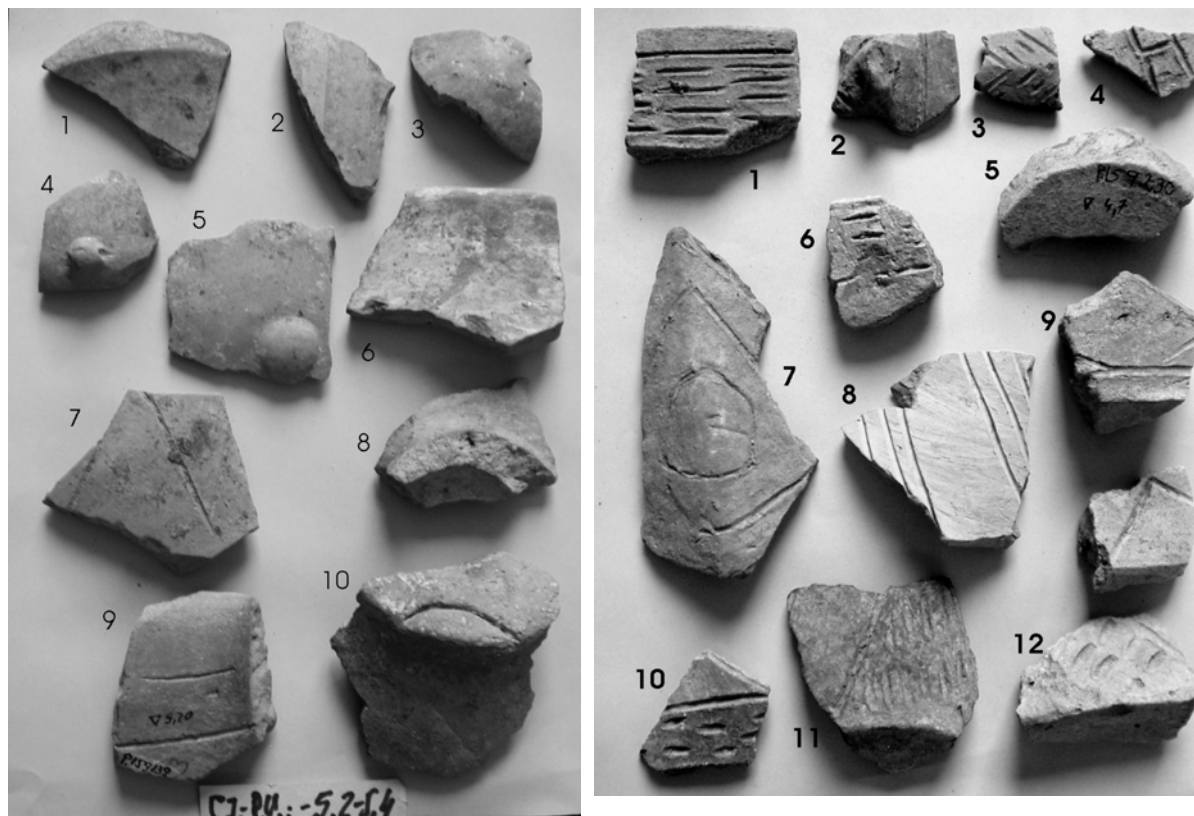


Fig. IIIe.9. Cluj – Piața Unirii: a) ▲ ceramică pictată; b) ceramică incizată de tip Turda [▲]

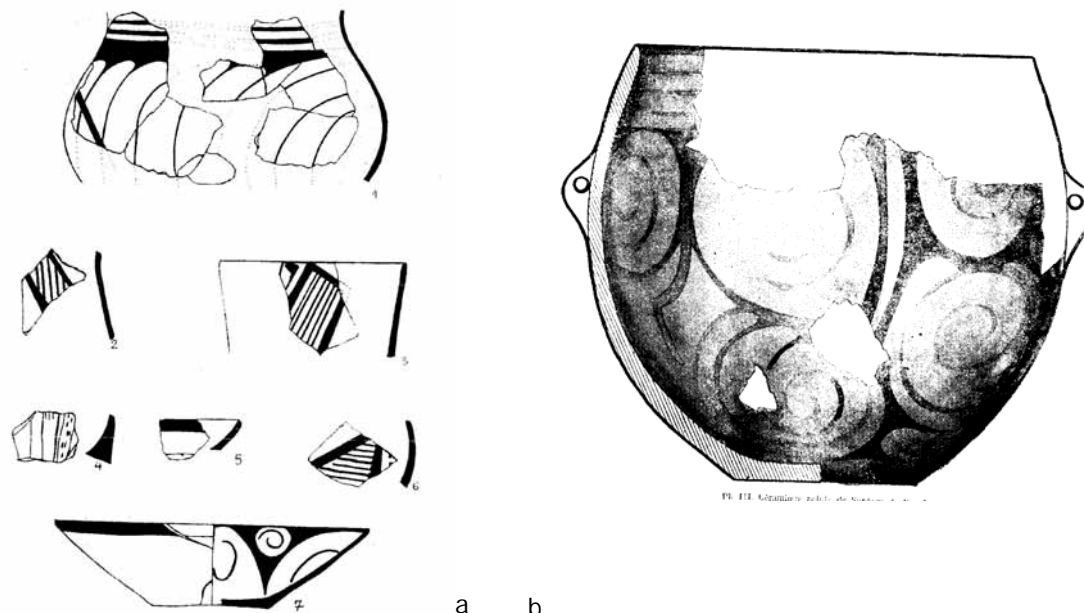


Fig. IIIe.10. CCTLNZIS, grupul Cluj – Pericei: a) Locuința 3; b) Suplac I, după D. Ighat

Drumul peste culmea Meseului [și chiar din Huedin este posibil] și descoperirile sunt numeroase (Fig. IIIe.1). Motivele apar în Cluj, în nivelul I al lui N. Vlassa (Băcuț-Crișan et alii 2001 [a.]). Pe baza picturii, a formelor, a lipsei motivelor din nivelele IIA de la Zau, ele aparțin etapei mijlocii și târzii IIB și IIC de la Zau. Desigur, acolo pot fi și materiale mai timpurii. Sincronismele cu nivelul I al lui N. Vlassa din Cluj - Piața Libertății (#Unirii) indică tot etapa mijlocie și târzie (aceasta mai bine reliefată după ornamentele existente). Cercetările

în zona de munte sunt aproape inexistente, cel mai adesea fiind doar descoperiri întâmplătoare, din aceste motive nu sunt legături între zone.



Fig. IIIe.11. Stațiuni neolitice în zonă, 1a, 1b, 4-7, Cheile Turzii; surse de silex # 2 [i sare # 3

### Grupul Cheile Turzii (Fig. IIIc.4, 8-9)

Noțiunea de **grupul Cheile Turzii** a fost lansată în 1991 (Lazarovici Gh. 1977b; 1991, 109-110; Lazarovici Gh. et alii 1995, 546-552). Termenul era subînțeles la N. Vlassa (1970, 3, 11-13, 14 [i bibl.; 1976, 161-172). În scrierile autorului menționat au apărut numeroase materiale arheologice, care nu au fost publicate, dar există o bună ilustrație color a lor; din păcate nu se cunosc exact peșterile [i nivelurile în care au fost descoperite. Locuirile din Cheile Turzii fiind în peșteri, nu avem prea multe informații despre modul de viață. Din experiența îndelungată în cercetarea zonei, putem afirma că în majoritatea peșterilor nu era posibil un mod de viață neolitic stabil pe tot parcursul anului, cu familii [i copii. Este foarte posibil să fi existat doar un mod de viață sezonier, legat de pescuit [i cules în timpul primăverii - verii. Pentru unele peșteri sunt pomenite doar vetre de foc [i informații cu caracter general despre materialele ceramice (le-am studiat, dar nu au fost publicate), necesitând verificări stratigrafice. Cele mai multe vetre de foc nu au fost amenajate. Așezul „bordei” (Lazarovici Gh. et alii 1995, 543-544, fig. 3.1) s-a dovedit ulterior a fi o scriștură arheologică. Din cercetările lui N. Vlassa rezultă că sunt multe etape stilistice [i culturale, în majoritatea cazurilor predomină ceramica pictată, iar cea excizată apare sporadic, nefiind

caracteristic. Pe parcursul unui secol au fost numeroase cercetări în diferite peșteri, din păcate cele mai multe soldate doar cu simple referiri, altele fiind inedite. Cele mai importante sunt cele ale lui N. Vlăssă, dar asemenea investigații a făcut și D. Berciu (Paul 1969a, 325).

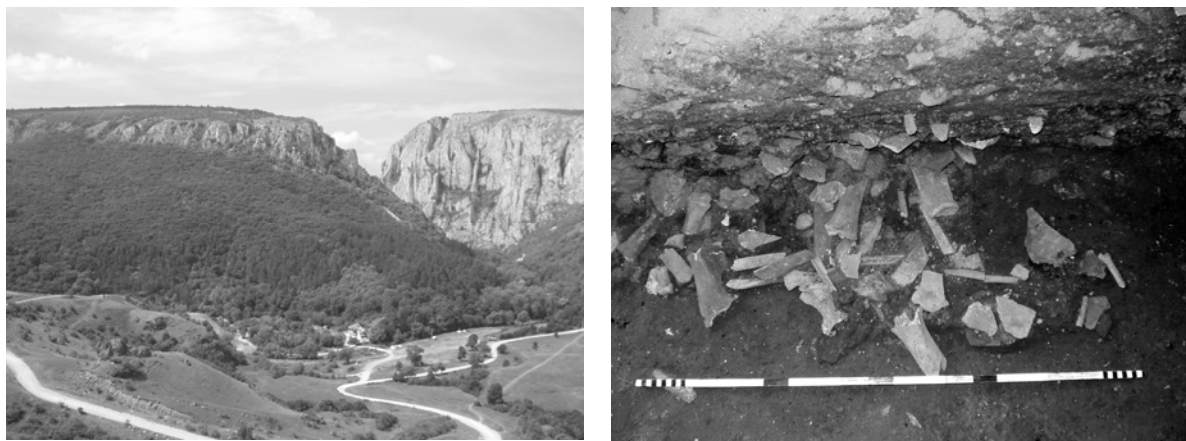


Fig. 11e.12. Cheile Turzii: a) ▲ coborârea spre Chei;  
b) ▲ săpătura lui V. Feneșan, Milea, oase pe fundul săpăturii

I. Paul sincronizează descoperirile din Cheile Turzii cu nivelul IIa de la Lumea Nouă (Paul 1981, 203). În Peștera Binder nu apar materiale de tip Turdaș (Vlăssă, Daicoviciu 1974; Roman 1969, 18). Condițiile din peșteri sunt excelente doar pentru sezonul cald, de aceea credem că este vorba doar de locuri sezoniere sau specializate în olărit sau prelucrat aur (Peștera Ungurească, în nivelele cu Toarte pastilate).

În vreme de iarnă locuitorii din Peștera Ungurească probabil se retrăgeau la capătul dinspre Petrești a Cheilor, unde este o întinsă stațiune, din păcate necercetată. La un colț de grajd au fost despistate platforme de chirpici groase de 20-30 cm, ceea ce arată o arhitectură caracteristică neoliticului mijlociu.

**Zona Cheilor Turzii** a fost foarte intens locuită. N. Vlăssă a continuat cartarea începută de Nyaradi și a localizat peste 42 peșteri, grote și adăposturi sub stâncă. Noi am continuat cercetările în zona Cheilor Turzii și pe versanți, în hotarul comunei Petrești, Săndulești, Cheia și Tureni, ocazii cu care am marcat noi descoperiri arheologice și etno-arheologice, surse de silex, argilă etc. (mănuștiri, tumuli, morminte megalitice, [ . a.) ajungând la 75-80 puncte (Lazarovici Gh., Kalmar/Maxim 1987-1988; 1987-1988a).

Avem în proiect studiul unei alte peșteri apropiate de Peștera Ungurească, este vorba de Peștera lui Binder unde stratigrafia pare identică sau apropiată și nu a fost deranjată (materiale din săpăturile din 1963 ale lui D. Berciu și I. Al. Aldea).

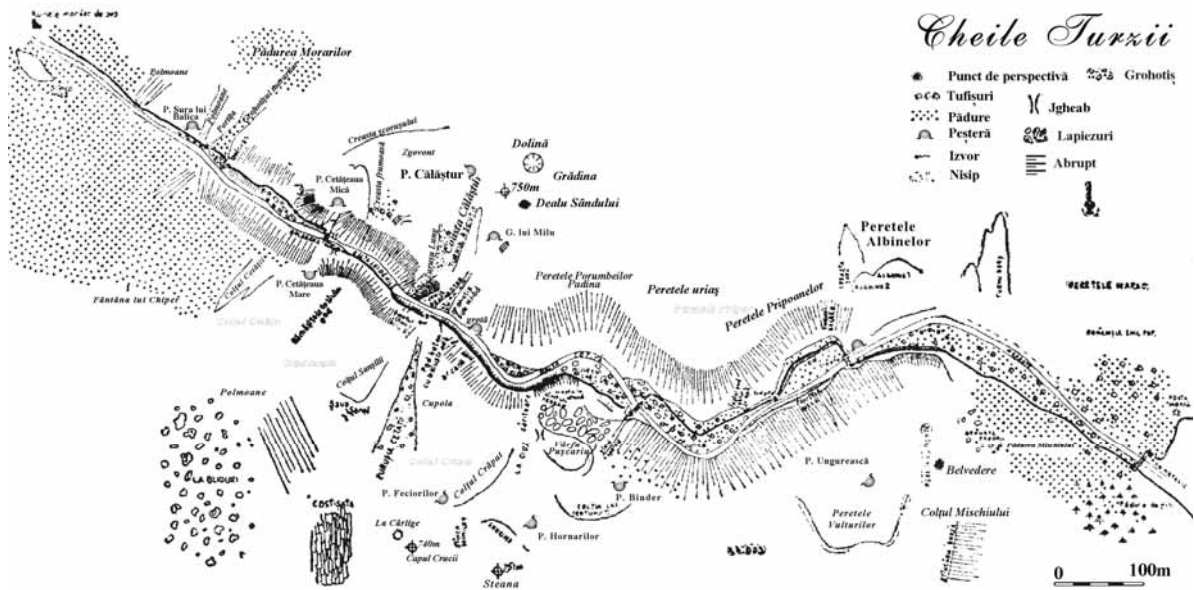
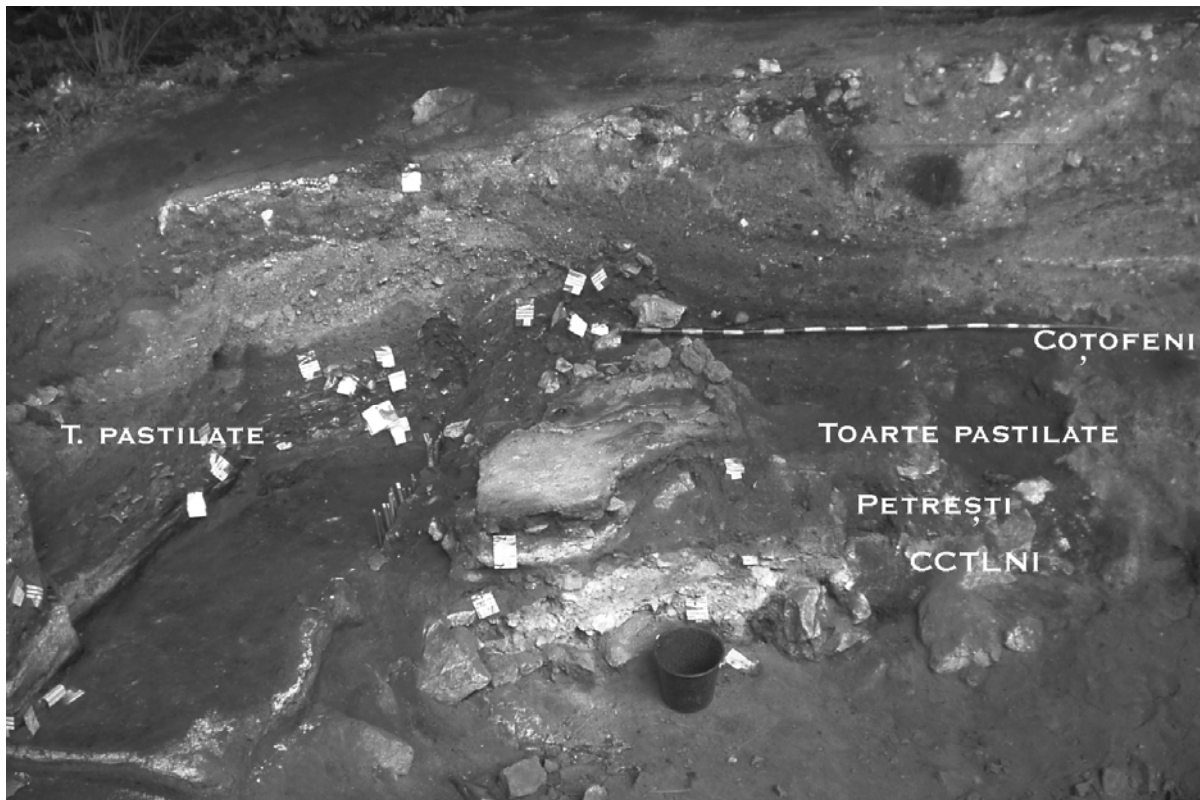


Fig. IIIe.13. a) ▲ Planul Cheilor cu pe[terile; b) stratigrafia neo-eneolitic\ din P. Ungureasc\ ▼



Pe[tera Ungureasc\. Stratul neolitic în centrul pe[terii are cca. 40 cm grosime, iar spre margini atunci când nu este deranjat, doar 15-20 cm. Un atelier pentru confec]ionat bijuterii de aur a distrus straturile neo-eneolitice, Fig. IIIe.13 stânga (Lazarovici Gh. et alii 2004a; 2006). Materialul ceramic al acestui complex cultural din pe[ter\ const\ din 814 fragmente, ce reprezint\ 8,7 % din totalul de 9.300 fragmente din baza noastr\ de date.

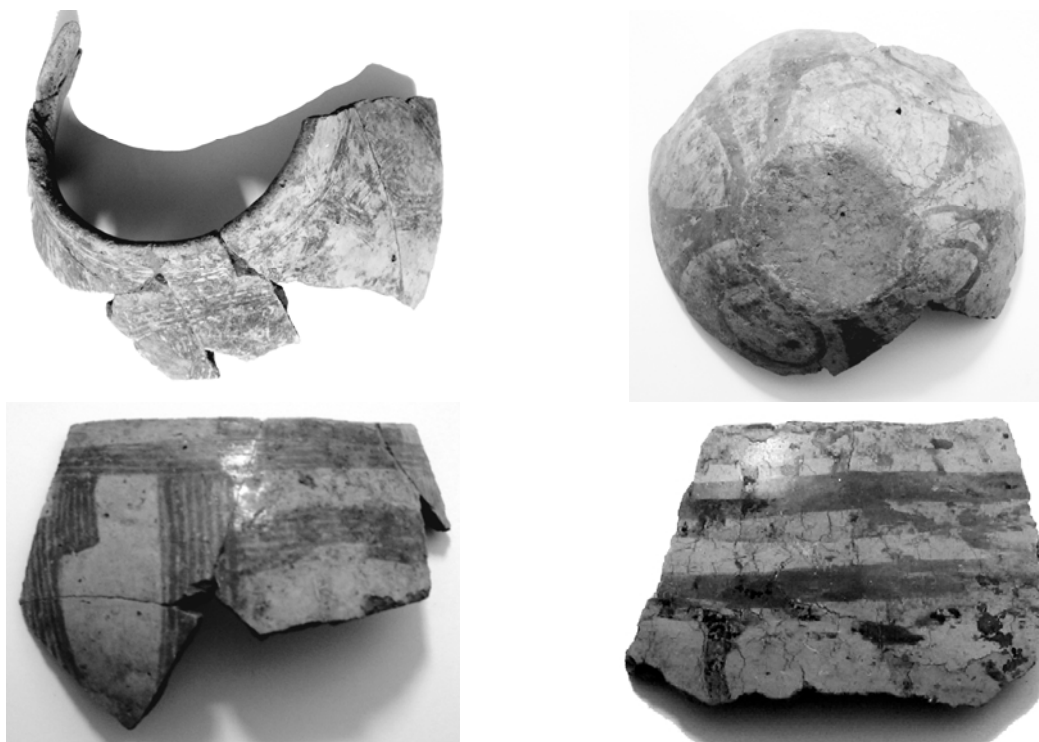


Fig. IIIe.14. Cheile Turzii, Pe[tera lui Binder, Muzeul din Alba

Grosimea stratului de cultur\ neolitic mijlociu este de cca. 30-35 cm, de[i pe alocuri în func]ie de patul pe[terii variaza\ de la un carou la altul. Pentru complexul cultural în discu]ie au fost identificate dou\ orizonturi de cultur\, unul mai t=rziu cu ceramic\ mai mult nisipoas\ (marcaj verde) [i altul cu pleav\ [i angob\ alb\ (marcaj ro[u), ce apar în amestec în pozi]ii secundare (marcaj galben), tabel IIIe.16.

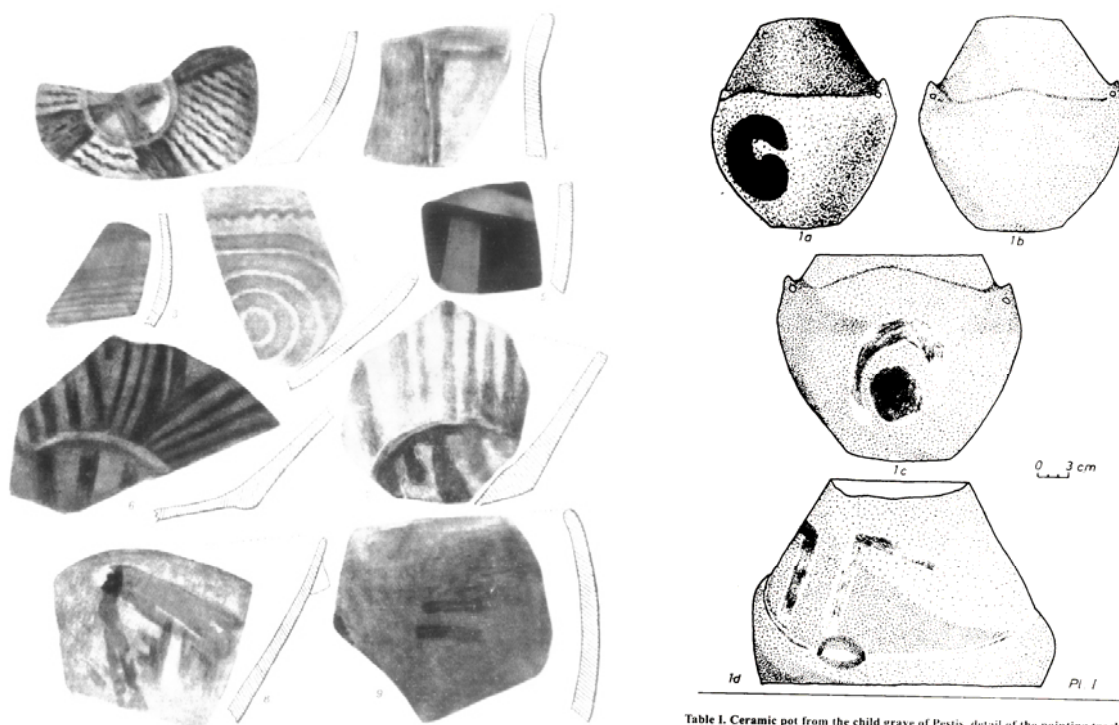


Table I. Ceramic pot from the child grave of Pestis, detail of the painting tracks.

Fig. IIIe.15. CCTLNZIS ▲ a) Vadul Cri[ului; b) Pe[ti[ ▲

La Vadu Crișului și în zona castrului din Piatra Crișului sunt mai multe peșteri cu descoperiri ale grupului Cheile Turzii. În toate aceste locuri nu au fost semnalate ornamente incizate și nici materiale vin. iene sau turdăne. Formele de vase sunt diferite, cum sunt cele de la Peștiș. La Vadu Crișului formele sunt identice cu cele ale complexului CCTLNZIS.

De altfel, asemenea importuri apar în sudul Câmpiei Transilvaniei, în mediul vin. ian la Miercurea Sibiului (inf. S. Luca). Acestea sunt rezultatul unor schimburi culturale, sare contra bitum, drumurile spre sursele de bitum din Crișana sunt fie Cheile Turzii – Huedin – Aleșd – Derna – Târnăveni după afirmațiile lui N. Vlăssă (1971, 12; 1976, 169), fie prin Cluj – Meseș – Pericei – Suplac, unde se exploatează și acum izbituri, asfalturi, bitumuri, de fapt lignit îmbibat cu 4-6% bitum.

*Tabel IIIe.16. Cheile Turzii Peștera Ungurească raportat la baza de date CCTLNZIS*

Suma	814 buc.
0-30	25
-40	82
-50	261
-60	161
-70	130
-80	106
-90	49

Ceramica din peșteri, de calitate deosebită, bine păstrată, cu o motivație deosebită, este în cantitate mare în comparație cu cea uzuală, semifină (de folosință cotidiană), fapt ce ne determină o dată în plus să subliniem utilizarea peșterilor pentru activități specializate, ateliere de ceramică, sau de prelucrarea aurului sau cuprului, cum am sesizat la Cheile Turzii în Peștera Ungurească. Spre o interpretare asemănătoare tinde și S. A. Luca pentru locuirile din Peștera Cauce și altele din zona Munților Poiana Ruscă, unele legate de exploatarea silixului (Luca et alii 2004, 24-42, 147-180) și probabil învățarea unor tehnologii de prelucrare, altele legate de viața spirituală (Luca et alii 2005), situație întâlnită și în alte areale culturale (Ucelli Gnesutta 1998). În acele peșteri sunt numeroase materiale pictate încă din neoliticul timpuriu (Luca et alii 2004, 24 și urm. și o bogată bibliografie). Din păcate ținem prea puțin despre locuirea în peșteri și despre activitățile celor care au locuit aici. Simplele analize osteologice nu rezolvă problema, ci doar o pun. În peșterile mari sunt multiple posibilități de cercetare, dar de cele mai multe ori acestea au fost făcute de amatori.

### Grupul Lumea Nouă

Este un grup cultural aparținând culturii Vin. a. și celei cu ceramică pictată care a dat numele complexului cultural. În spațiul din Cartierul Lumea Nouă, ce cuprinde mai multe puncte sau stațiuni din diferite epoci, din săpăturile lui Dumitru și Ion Berciu (1944-1947, 1961-1963) și ale altora (Al. Aldea 1967; I. Paul 1976, 1995-1996, apoi din 2004 ș.a.; Gligor M. 2006), se distingeau două zone: una unde predomină ceramica vin. iană (peste 80 % Vin. a. B1, B1/B2), alături de ceramică pictată pe fond alb cu diferite motive; o altă zonă, sector I, unde apar materiale Vin. a. C1, ca și altele specifice grupului Turdaș și culturii Petrești (Berciu I., Berciu D. 1958; Berciu I. 1968; Gligor 2006).

În săpăturile noi de la Lumea Nouă, în diferite zone au fost depistate numeroase complexe aflate la marginea stațiunii, atât a celei vin. iene, cât și a celei Petrești; autorii consideră că inițial au fost gropi de lut, utilizate apoi ca gropi pentru resturi menajere. Concluziile lui Ion și Dumitru Berciu rămân deocamdată cele mai exacte, dar sărace în informații privind complexele și nivelele în care apar (Berciu I. 1968, 55-56). Ion Berciu



consideră că erau două orizonturi de bordeie, locuințele de suprafață apar doar la trecerea spre cultura Petrești (nivelul III al șau), iar în nivelul IV se încheie evoluția grupului Lumea Nouă și apare cultura Petrești. Autorul menționează două sectoare, I și II. Lumea Nouă I este localizat pe botul de terasă dinspre sud, unde este un strat de 1,3 m cu cinci niveluri (Berciu 1968, 53, 55; săpături în 1944-1945, 1947, 1961). D. Berciu împarte stratigrafia în trei etape I-III. Iuliu Paul, pe baza observațiilor lui I. Berciu, împarte etapa I-a în Ia și Ib. Nivelele cu bordeiele le leagă de Vin. a. – Turda; nivelele IIA-IIIB de Lumea Nouă și III de Petrești (Paul 1965; 1981, 203). I. Paul revine apoi și afirmă că în Ib există pictură Lumea Nouă cu ceramică roșie și brună, pe care o sincronizează pe baza ceramicii vin. a. B1/B2 (Paul 1981, 208). Sunt și alte sincronisme cu Sátoralyauhely Tisa, Bükk, Lengyel, Oborin, Michalove Hrádok [i. a., unele contestate atunci, altele și în deja de istoricul cercetărilor (Paul 1965, 20).



Fig. IIIe.17. Trăvăria nivel Ia și Ib, materiale CCTLNZIS

Cercetările noi de la Lumea Nouă, efectuate sub îndrumarea lui Iuliu Paul au dus la descoperirea a noi zone, unele cu descoperiri Petrești clasice, altele cu descoperiri Petrești timpurii (grup Foeni: Gligor 2006). Dar din toate aceste cercetări nu sunt nici un fel de informații clare despre complexe, dimensiunile lor, orientare, încadrare culturală. De grupul Lumea Nouă (opiniile noastre privind grupul, Lazarovici Gh. 1977e, 224; 1986, 18) se pare că se leagă și descoperirile de la Limba, unde sunt trei puncte *Vrarea*, *Bordane* și *Orzii*. Este posibil ca ele să aparțină aceleiași așezări cu o stratigrafie orizontală. La *esul*

*Orzii* (nivelul Vin. a. B) apare ceramic\ pictat\ . Fiind s\p\turi de salvare, autorii nu au avut r\gazul a studia [i publica rapoarte detaliate, a[a încât informa]iile privind încadrarea cultural\ rezultate din noile cercet\ri sunt vagi.

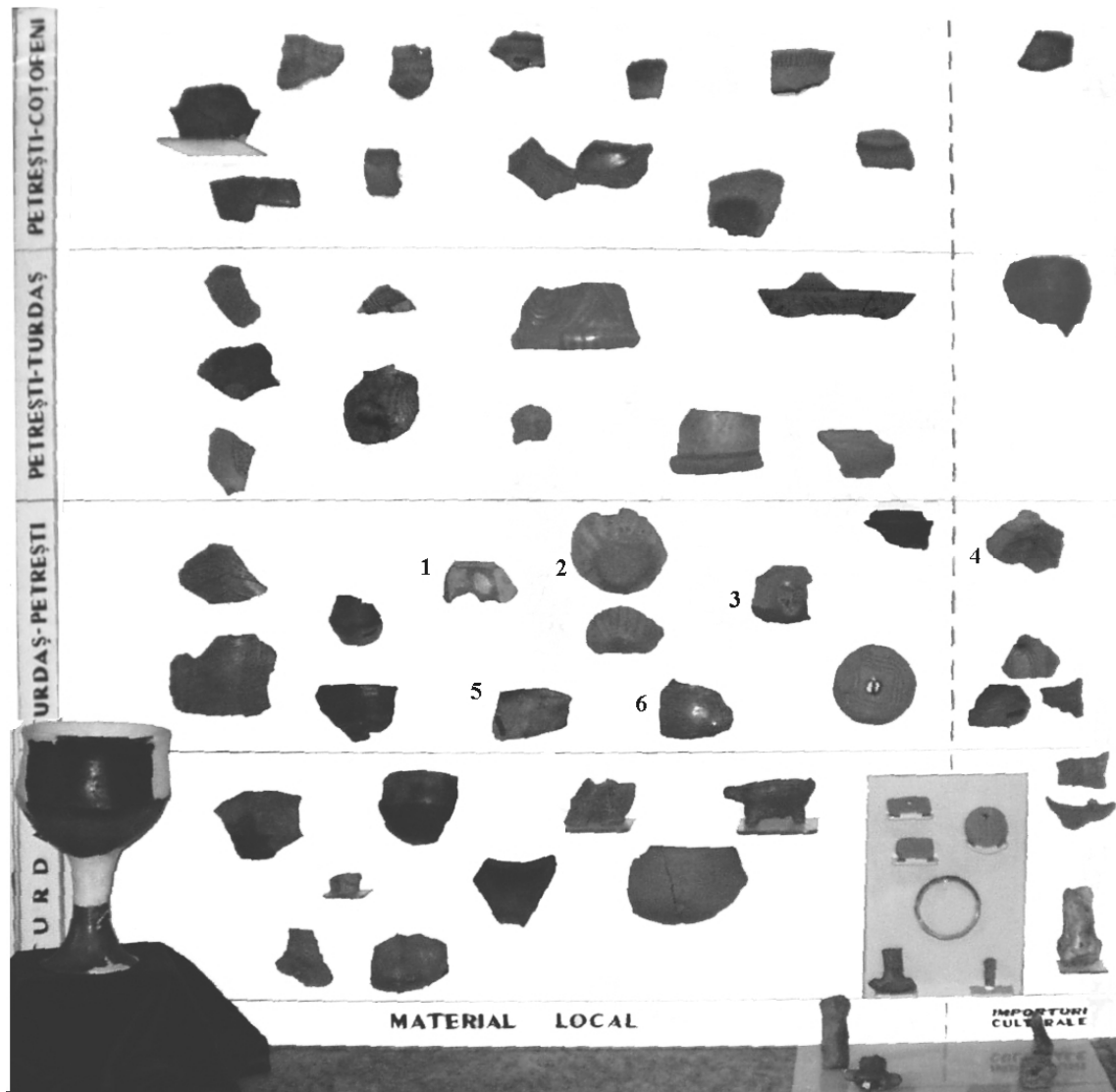


Fig. 11e.18. Orizontul Vin. a. – Lumea Nou\ de la T\rt\ria (MNIT)

La T\rt\ria, în s\p\turile lui K. Horedt erau fragmente ceramice cu angob\ alb\ (caseta C [i D), ca [i în cele ale lui N. Vlassa (1962; 1964; 1976, 128; Paul 1969), iar în s\p\turile lui Iuliu Paul a ap\rut ceramic\ pictat\ . Exist\ un procent de ceramic\ pictat\ , probabil al\turi de alte categorii, dar nu sunt studii analitice pentru preciz\ri mai fine. Acestea sunt contemporane cu etapele IIB-IIC de la Zau, fiind anterioare orizontului Petre[ti – Turda[, deci la nivel Vin. a. B2.

În una din sec]iunile de la Limba au fost descoperite [i publicate trei fragmente ceramice pictate atribuite complexului CCTLNZIS (sondaje 1944, 1947, Berciu D., Berciu I. 1958; D. Berciu 1961, 23-24, 27; Paul et alii 1999; 2000; 2001; 2002; 2003) care î[i g\sesc corespondent în nivelul inferior de la Zau, doar c\ acolo componenta principal\ nu era grupul Turda[, ci cultura Vin. a.

Tab.III e.19	Grosiera	Semifina	Fina	Suma	Procent
03;INF	24	15		39	3
01;MIJ	193	109	6	308	24.8
01;INF	144	91	6	241	19.4
04;INF	132	92	23	247	19.9
04;MIJ	131	103	44	278	22.4
04;SUP	39	49	42	130	10.4
Suma	663	459	121	1243	
Procent	53.3	36.9	9.7		100

Extrăgând din baza de date (Lazarovici Gh., Maxim 1996) materialele pe categoriile ceramice (care reflectă rolul funcțional al ceramicii) din săpătură lui Marton Roska de la Turda [ (1910) ] și când un studiu pe nivelele inferioare din diferitele secțiuni ale acestuia, obținem tabelul alăturat. Din serierea lui aproape uniformă, cu variații doar pentru secțiunea 1, unde nivelul inferior și mijlociu au aceeași structură (probabil materialele apar în aceleași faze)

vedem că în secțiunea 4 stratigrafia este liniară, materialul reprezentând cca. 40% din ceea ce am selectat (1243 fragmente ceramice). Din cercetările lui Sabin Luca de la Turda [ (tim că nivelele mijlocii conțin materiale Foeni și Turda, iar cele superioare Petrești. La Turda nu este ceramică pictată, decât cea de tip Tăușala (sau Tăușala: Dumitrescu H., Lazarovici Gh. 1984-1986, pl. I-II), prezentă în partea inferioară a nivelului II în săpăturile lui S. A. Luca (Luca 2001, 70, în locuința 1/1992 și B4/1995, pl. 25/1, 28/4-5), specie care apare și la Cauce (Luca et alii 2004, pl. 31-34). Aceste categorii nu le avem decât în mediul Turda [ și Tisa I, nu și în cele de tip CCTLNZIS. Aceasta ne permite să considerăm că originea complexului cu ceramică pictată nu derivă din migrația care a dat naștere grupului Turda, dar grupul Turda a contribuit la geneza etapelor II. Dacă vor fi săpate bine și publicate corect datele de la Lumea Nouă și Limba am putea avea un răspuns clar privind prima etapă a complexului CCTLNZIS. Pe baza celor două stațiuni avem dovada anteriorității grupului cu ceramică pictată față de cel de tip Turda.

Din tabelul de mai jos (deși datele sunt din urmă cu zece ani) se poate observa seria mai lungă pe care o oferă Zau. În serie Lumea Nouă apare mai timpurie, dar deoarece sunt puține materiale publicate, avem rezerve. Unele elemente comune cu Vadu Crișului le corelează, dar oricum Vadu Crișului ni se pare mai timpurie, dar conține și un amestec cu elemente mai târzii. Descoperirile de la Peștiș sunt slab corelate, au și elemente mai târzii (Ignat 2000, incizii tab. 21, p. 19). Între Zau și Lumea Nouă nu sunt corelații directe, iar lipsa lor reflectă și modul de publicare al materialelor.

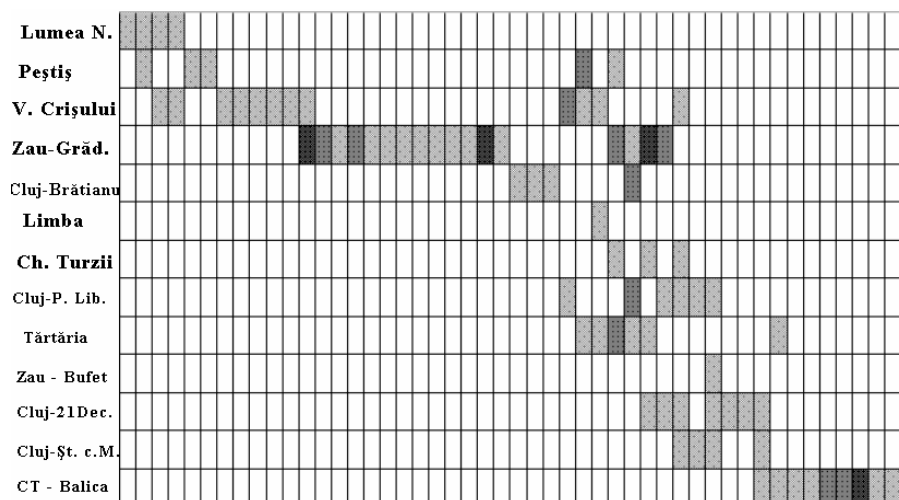


Fig. IIIe.20. Sincronisme între diferite stațiuni CCTLNZIS, pe baza ornamentelor

Ne interesează acestea deoarece prezența constantă a unor fragmente cu ornamente Turda[ în toate nivelurile de la Zau ar împinge înapoi datarea grupului Turda[, în vremea fazei Vin. a. B1, ceea ce nu este confirmat de datele stratigrafice de la Lumea Nouă.

Mai mult, nu este vorba doar de ornamente, dar și factura ceramicii turdă[ene este diferită de a celorlalte. Lipsa materialelor de factură Vin. a. B1 la Zau, cu care este contemporană în alte părți (Târtăria, Limba, Lumea Nouă sector A) ne face să privim cu rezervă începutul stațiunii de la Zau și să menținem vechea terminologie mai complicată CCTLNZIS. Datele de la Zau arată doar o contemporaneitate cu Vin. a. B2, poate mai mult cu Vin. a. B2/C, sau C1 la Schier. Acestea se corelează cu cele de la Uivar și Orătie, deci cu Vin. a. C1 (Schier, Drașovean et alii 2004). Unele materiale de la Limba sunt de fază B1, altele de B2/C (se ridică un semn de întrebare cu privire la relația dintre cele mai timpurii materiale turdă[ene din Banat de la Vrșac – At, unde sunt materiale Vin. a. C1 (după Schier; B2/C, Gh. Lazarovici; B2 la Milojević), dar și Vin. a. B2 (la Milojević), considerate de noi mai târziu. Studiind din nou descoperirile de la Vin. a. dintre -6 și -7 m, am constatat că la Vrșac – At există sigur materiale de fază Vin. a. B2 (la Milojević). Cu prilejul publicării monografiei despre Vrșac – At (Gh. Lazarovici, Fl. Drașovean) urmează să se studieze acestea și relațiile cu grupul Foeni, care migrează mai târziu.

În tabelul de mai sus observăm că *faza a III-a* este în neoliticul târziu, are mai multe etape, în grupe sunt aspecte și evoluții diferite, fiecare cu specificul ei. La Zau sub influența ale grupului Foeni (este un orizont cu cca. două nivele de locuințe), ceramica pictată are mai mult nisip în pastă, evoluând spre Petrești și grupul Iclod. Comunitățile Lumea Nouă - Iclod se mută în punctul *La Bufet*, la cca. 1 km spre est. În centrul stațiunii, după o scurtă perioadă în care ceramica are nisip în pastă se constată evoluția spre Petrești A (Lazăr 1995, 283-284; Maxim 1999, cat. 1145; Lazarovici Gh. 2000). La Cluj și Iclod se formează un grup aparte pe baze turdă[ene târziu (Roska 1942, 133; Lazarovici Gh. 1983a, 14; 1991, s.v. Cluj; *RepCj* 1992, 118-154; Maxim 1999 cat. 293), în nord-vest spre Suplac și în vest la Vadu Crișului sunt elemente ale grupului Cluj, dar și elemente Tisa, Herpály (Ignat 1998; 2000). Descoperirile de la Pericei se aseamănă cu cele de la Cluj și de la Zău – *Valea Mijii* (acestea aflate în proces de retardare; nepublicate), (Lakó 1981, 77-79; 1986, 51; Lazarovici Gh. 1984, 89; 1986, 15; Maxim 1999, cat. 1142). La Zăuan - *Dâmbul Cimitirului* există un orizont timpuriu legat de etapa I-a (Lazarovici Gh. 1983a, 18; 1985a, 69-79; Maxim 1999, cat. 1148; pl. VII).

Pe baza ceramicii prelucrate statistic, materialele de la Zau reprezintă 67% din cele aflate în baza noastră de date, iar cele din Peștera Ungurească din Cheile Turzii doar 8,7%.

Fig. III e.21	ZAU	3352 CT PU	CJ-Memor	Suma	Procent
CCTLNZIS, Suma	6341	814	2192	9347	100%
Procent	67.84	8.709	23.451		100

Precizările de sus erau necesare deoarece în cea mai mare parte materialele ceramice nu au fost publicate sau se folosesc terminologii care nu au fost explicate.

În concluzie, originea grupului rămâne deocamdată discutabilă deoarece există puține materiale din complexe. Evoluția etapei IIA este determinată de migrația Turda[, deci și de

neoliticul târziu, dar sunt și materiale din neoliticul dezvoltat. Începutul ar fi geneza, etapa IA; etapa IB ar fi la Lumea Nouă, Târșia [ . a.; etapa IIA ar fi în neoliticul târziu paralel cu o parte din Vin. a. B2 (B2/C, Gh. Lazarovici; C1 la Schier); etapa IIB poate fi determinat de migrația Vin. a. C1; în etapa IIC apar deja elementele migrației Foeni, care determină aspectele CCTLNZIS III ce încheie evoluția în spațiul sudic și central – estic, zonă în care se formează cultura Petrești; în zona de nord se formează grupul Iclod, iar în zona de vest grupul Suplac. Acestea din urmă le tratăm la neoliticul târziu, ca și grupul Turda, geneza lui în Transilvania nefiind legată de fondul Vin. a. B.

### Așezări și fortificații

Informațiile privind arhitectura acestui complex cultural sunt foarte slabe datorită metodelor de săpare în secțiuni de 1 sau 2 m înălțime, ce nu permit delimitarea exactă a unui complex și nici identificarea elementelor arhitecturale. De altfel nici săpăturile nu au fost de mare tehnicitate, cu excepția celor de la Porț – Corlu III ale colegilor de la Zalău și a celor de la Zau, Iclod și Șaga (Gh. Lazarovici). Sunt zeci de rapoarte în care nu sunt date dimensiunile elementare ale unui complex, lungime, înălțime, adâncime (la bordeie, semibordeie sau gropi, nu este scăparea noastră).

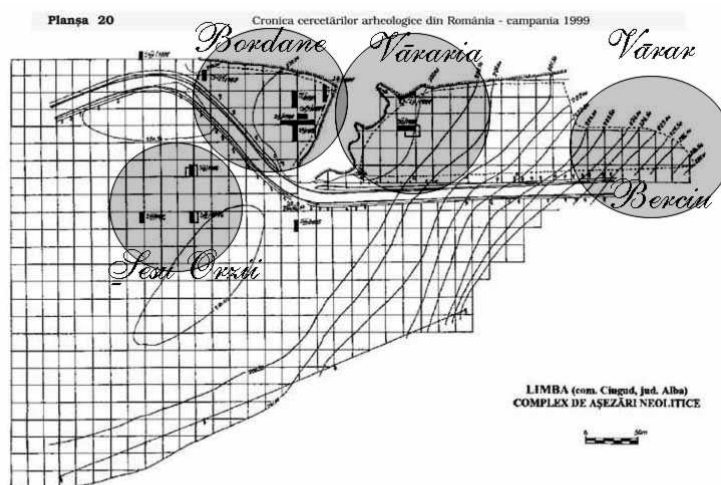
Nu există nici studii privind așezările acestei perioade din centrul, vestul Transilvaniei și din Munții Apuseni, iar referirile sunt sporadice.

La Lumea Nouă așezarea este situată pe o terasă mare ce străjuiește drumul spre Apuseni și domină Valea Mureșului.



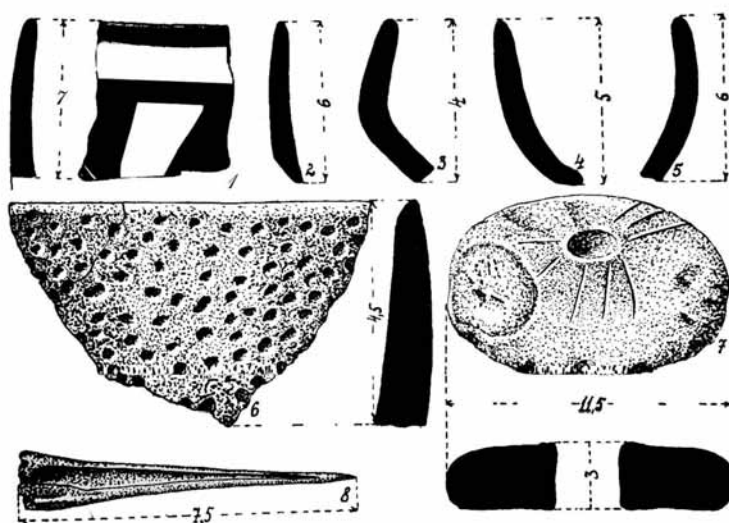
Fig. IIIe.22. Stațiunea de la Lumea Nouă, localizare

Nu se cunosc dimensiunile ei exacte, mereu apar noi descoperiri, dar apreciem că așezarea are peste 10 ha. Cercetările noi de la Lumea Nouă, efectuate sub îndrumarea lui Iuliu Paul au dus la descoperirea a noi zone, unele cu descoperiri Petrești clasice, altele cu descoperiri Petrești timpurii (grup Foeni: Gligor 2006). Cea de la Limba a fost distrusă de Mureș. La Cheile Turzii, în amonte de Chei, la marginea satului Petrești, pe un promontoriu care se ridică cu cca. 80 m deasupra văii, pe panta de sud-sud est a acestuia, sunt urmele unei așezări întinse pe circa 3 ha, aceasta făcând parte din așezările mici ale acestui complex; cele mijlocii au 7-10 ha, iar cele mari peste 30 ha. Nu s-au descoperit însă materiale decât din faza târzie, de trecere spre grupul Iclod, Iclod I, sau Iclod – Petrești, cum apar în zonă; nu există săpături, ci doar lucrări edilitare nesupravegheate.



Limba - Bordane - complex de așezări neolitice.

Fig. IIIe.23. Limba-Bordane, după Paul et alii: a) plan▲; b) Văraș, materiale▼



În unele locuri apar urme sporadice de locuire Star. evo-Criș IV. Locuirea Pișcolt era sporadică, deși în perimetrul colegilor de la Zălanu s-au găsit bordeie și morminte din această vreme.

Așezarea de la Pericei, deși nu sunt publicate date clare, are o suprafață de peste 3 ha, iar cea de la Zălan este mai mică, poate sub 1 ha, nu s-au făcut sondaje. Cea de Suplac I pare a avea între 3 și 10 ha. Așezările sunt pe terasa a doua. Suplac Corșu II este în lunca inundabilă a Barcului.

Orizontul CCTLNZIS de la Suplacul de Barcșu - Corșu III (# Por) era fortificat cu un zid și o palisadă. Din puține cercetările noastre (Gh. Lazarovici) nu au mai fost finanțate și am fost nevoiți să întreruim săpăturile pentru a încheia investigațiile la sistemul de fortificare. O locuință din orizont Suplac III suprapunea palisada și zidul. Zidul avea o deschidere la gură de 2,5 m. Anterior locuirii CCTLNZIS în perimetrul cercetat de noi am descoperit un orizont Pișcolt

Stațiunea din neoliticul mijlociu de la Limba credem că are cca. 4-7 hectare; informațiile nu sunt tocmai clare, iar pe planurile topografice existente nu pot fi identificate secțiunile [și trasate marginile diferitelor culturi sau etape, Fig. IIIe.23. Probabil publicațiile viitoare vor aduce noi date cu privire la întinderea așezării. Stațiunea se află în apropiere de cursul Mureșului care rupe din maluri și a distrus deja o parte din așezare. Ceramica pictată (Fig. III e.23.1) are analogii la Târtăria. Cea prezentată de M. Ciută și I. Paul are analogii la Zau (Fig. IIIe.40). Deoarece la Suplac, în zona cercetată de D. Ignat sunt mai multe complexe din nivel Suplac I este posibil să fie vorba de un întreg sistem de fortificații. De altfel colegii de la Zalău au găsit și ei un sistem de fortificare rămas inedit (Matei et alii 2002). Nu știm care este situația la Suplac deoarece o lentilă de lut, grosă de 25 cm, a separat nivelul Suplac III de I, iar mai în adâncime urmau descoperiri de tip Pițcolt. De altfel, într-o zonă învecinată la circa 20 m est, în perimetrul unde s-au găsit colegii de la Zalău, groapa unui mormânt Suplac suprapunea complexe CCTLNZIS și un bordei Pițcolt.

Așezarea de la Pericei are două orizonturi de locuire (B3 suprapune B4), cu bordeie sau semibordeie, dar sunt și locuințe de suprafață (inf. amabile Sanda Băcuț-Crișan). Stratul de cultură este foarte sărac, dovadă că cele mai multe gropi au puține materiale arheologice în conținut.

La Zau de Câmpie se află o a doua mare stațiune de circa 24 ha (600 x 400 m), cu un strat de cultură cu depuneri neolitice gros de peste 2 m. Așezarea este situată pe cursul unui râu pe care se află actualmente o salbă de lacuri. În vecinătatea sitului principal gravitează alte trei așezări cu unul sau două straturi de cultură fiecare, toate de peste 1 ha.

### Locuințele și gropile

În multe stațiuni locuirea începe cu bordeie sau gropi, ca de altfel și în Banat, la Hodoni sau Zorlen], după ce anterior erau complexe mari cu arhitectură deosebită (vezi capitol Vin.a).

Prin bunăvoința colegilor avem și câteva date metrice despre complexe de locuire de la Pericei. Bordeiul 1 (B1) de formă neregulată, avea fundul realizat în trepte (autorii dau trei dimensiuni pentru adâncimea fundului 0,5 m, 0,6 m și 0,8 m; maximum ar fi cca. 30-60 cm, ceea ce ar corepunde unui semibordei cu două gropi de stâlp în interior, adâncite cu 20 cm de la podea); L1 a fost surprinsă pe toată lungimea de 3,70 m, iar lățimea cunoscută este 2 m; B2, de formă oval alungită a fost surprins doar parțial, adâncime 0,45 m; L2 = 2,80 X 1 m; B3, de formă neregulată, surprins parțial, adâncime de 0,46 m; L3 = 1,70 X 2 m; B4, probabil de formă rectangulară era suprapus parțial de B3 și a fost surprins doar parțial în secțiune. Avea o adâncime de -0,2-0,25 m. L4 avea 1,60 X 1,76 m (Băcuț-Crișan et alii 2001; Băcuț-Crișan S. 2004; 2004a; 2005; 2005a).

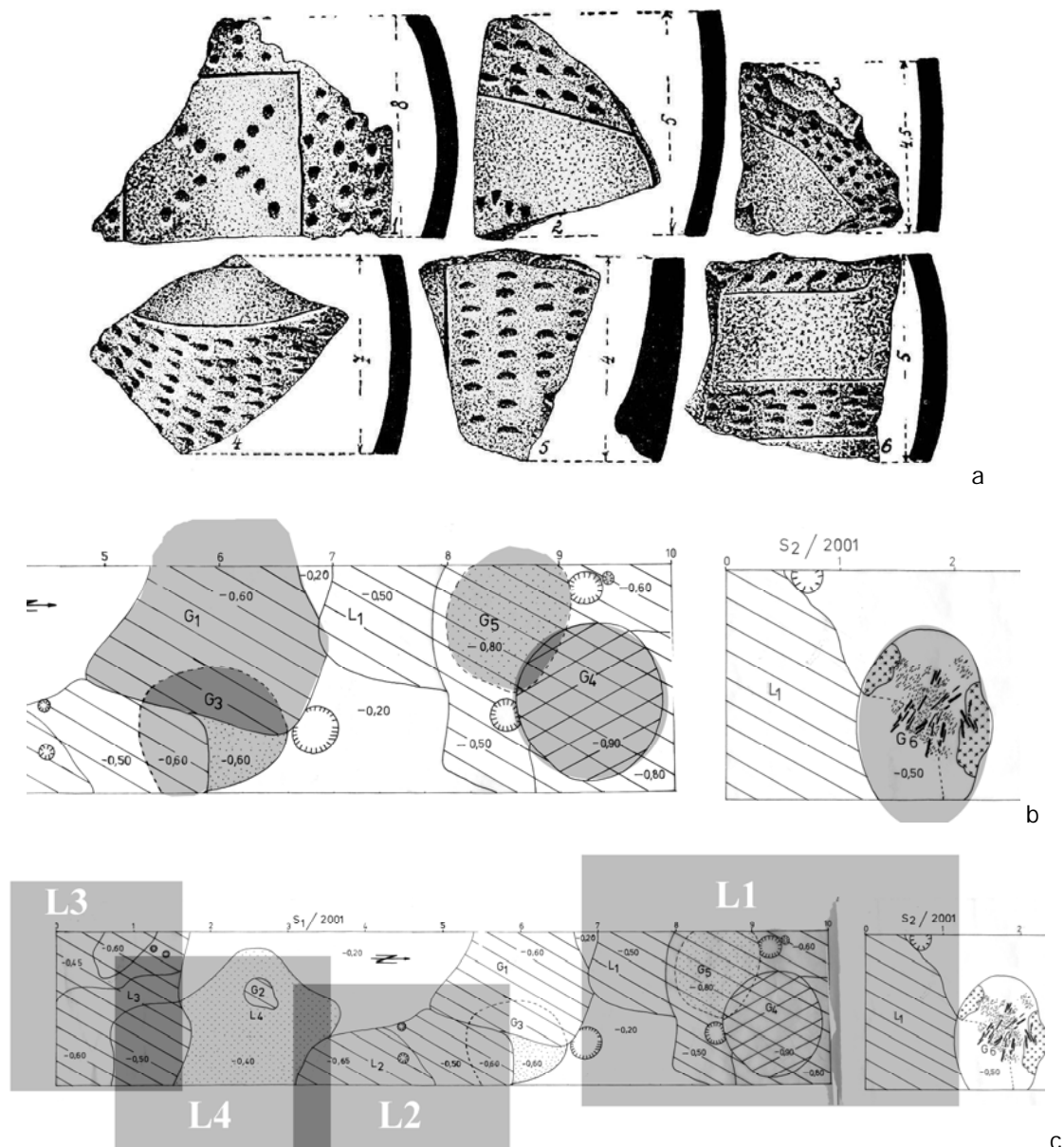


Fig. 11e.24. CCTLNZIS, a) Limba; b-c) complexe de la Pericei, dup\ Sanda B\cue]-Cri[an

A[ezarea de la Pericei este amplasat\ pe un teren \n pant\, motiv pentru care lucr\riile agricole au distrus partea superioar\ a stratului de cultur\, mai toate complexele fiind surprinse de la -0,20 cm ad\ncime. Din aceste motive bordeiele nu sunt prea ad\nci. Colegii considerau c\ materialul neolitic, \n special ceramica pictat\ descoperit\ \n complexe, \u00e2i g\se[te analogii \u00entre materialele nivelului I de la Suplacu de Barc\u - Cor\u III [i I. Astfel aceast\ a[ezare ar putea s\ apar\in\ grupului cultural Suplacu de Barc\u sau unui grup \u00nrudit cu acesta (B\cue]-Cri[an et alii 2001); opinia noastr\ am exprimat-o mai sus.

Gropile de form\ oval\ G1, G5, G6 [i G7 s-au conturat la ad\ncimea de -0,2 m, ad\ncindu-se \u00n sterilul arheologic cu 0,2/0,3 m. Ele con\ineau foarte pu\in material arheologic (dou\-trei fragmente ceramice foarte mici). Unele sunt pu\in ad\nci, de 0,20 - 0,30 m (G2, G6, G7, G8, G9), iar altele au p\an\ la 40 cm (G1, G4). Dup\ form\, sunt ovale (G2, G3, G4, G7) [i oval-alungite (G1, G8, G9). Din p\cate nu se dau alte descrieri,



dimensiuni sau diametru, așa că nu putem ști funcționalitatea lor. G14 conținea foarte puține materiale ceramice neolitice și o răni.

### Complexele de la Lumea Nouă

I. Berciu a semnalat prezența unor bordeie la Lumea Nouă în primele două orizonturi, în secțiunile I-III/1961 (Berciu I. 1968, 55-56), iar locuințe apar în perioada de trecere la cultura Petrești.

I. Paul făcea unele referiri la evoluția etapei a II-a pe care o subîmparte în trei etape IIa-IIc. În ceea ce privește originea, autorul menționat acceptă legătura cu complexul cultural mai larg Vinăian (Paul 1981, 208-209), dar în nivelele IIa și IIb el pomenește ornamente din benzi punctate și pictură din puncte în benzi; în nivelul IIa apar importuri Precucuteni. În nivelul IIb sunt benzi în arcade, motive roșii pe fond de argob alb sau alb-gălbui, iar în nivelul IIc pomenește o ceramică fină, neornamentată care se menține apoi în cultura Petrești. Credem că este vorba de ceramica grupului Foeni.

Săpăturile noi (Gligor 2006) au adus informații importante despre complexele de locuit, deși lipsesc date tehnice și rapoarte de săpătură privind dimensiunile și forma complexelor, sau încadrarea lor culturală mai precisă. Autorii enumeră unele complexe care au aparținut epocii neolitice (G1, C2, G4 și G19 – 20), altele se leagă de cultura Petrești. Complexul adâncit C2 a oferit un bogat material Vinăian și Petrești, ca și fragmente de pereți din chirpici.

Groapa 4, de formă rotundă, în umplutură cu o vatră fragmentară și material ceramic extrem de fragmentar, considerată groapă menajeră, după jaloanele din imagini are dimensiunile de 1,8 - 2 m și adâncimea de circa 40 cm.

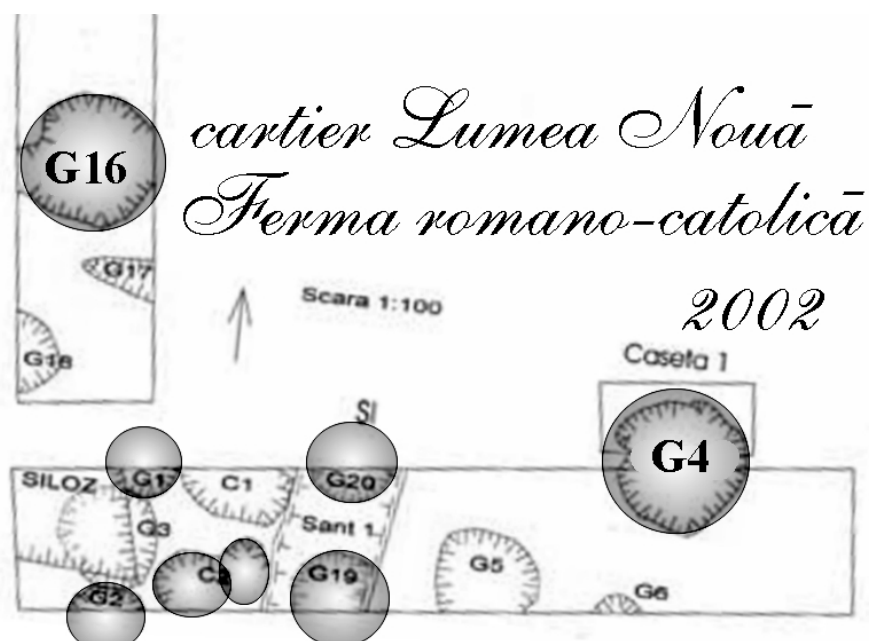




Fig. Ille.25. Complexe de la Lumea Nou\, dup\ Paul et alii

Groapa 16 a fost interpretat\ ca groap\ menajer\ sau posibil bordei, datorit\ fragmentelor de chirpici ars (surprinse în special în p\rijile marginale) [i materialul ceramic [i osteologic destul de bogat. Dup\ scara publicat\ sunt dou\ categorii de gropi, unele mici între 0,9 - 1,4 m (G1, G2, G19, G20) [i probabil partea central\ a unor bordeie cu diametrul de cca. 2 m. Sunt [i întret\ieri de gropi, cazul C2 unde sunt amestecate materiale Vin. a. [i Petre[ti (Paul et alii 2001, fig. 18; Gligor 2006). Este e o s\p\tur\ curat\, dar din p\cate, f\r\ detalii tehnice. La Limba sunt pomenite zece bordeie, unul la Berciu [i nou\ la Paul [i șase locuin]e. Deoarece datele publicate sunt insuficiente [i disparate, nu se pot trage nici un fel de concluzii. Judecând dup\ monumentalitatea sta]iunii neolitice din zona central\ de la Cluj-Napoca (r\mas\ necercetat\ [i prin grija Comisiei Arheologice) locuirile acestui complex cultural sunt dinamice, am putea spune chiar c\ multe din complexe de locuire rivalizeaz\ ca monumentalitate cu cele de la Par]a sau Vin. a.; r\mâne genera]iilor viitoarea cercetarea arhitecturii.

### Descoperirile de la Zau de Câmpie. Studii de caz

Pentru Zau de Câmpie au fost publicate doar câteva scurte rapoarte din s\p\turile lui Valer Laz\r (Laz\r 1995; 1998; Bindea 2005, cap. IV, CCTLNI s. v. Zau), iar din cercet\riile noastre sunt observa]ii stratigrafice f\r\ ample comentarii [i f\r\ analogii, deoarece am a[teptat cercet\riile din Cheile Turzii pentru a l\muri corela]iile (Lazarovici Gh. 2000; Lazarovici Gh. et alii 2004a; Lazarovici Gh., Lazarovici C.-M. 2003). Datele statistice de care dispunem ne permit unele concluzii care pot s\ anticipeze studiul monografic. Suprafa]a cercetat\ de noi aici a fost de 10 x 8 x 3,60/4 m.

Atmospheric data from Stuiver et al. (1998); OxCal v3.5 Bronk Ramsey (2000); cub r:4 sd:12 prob usp[chron]

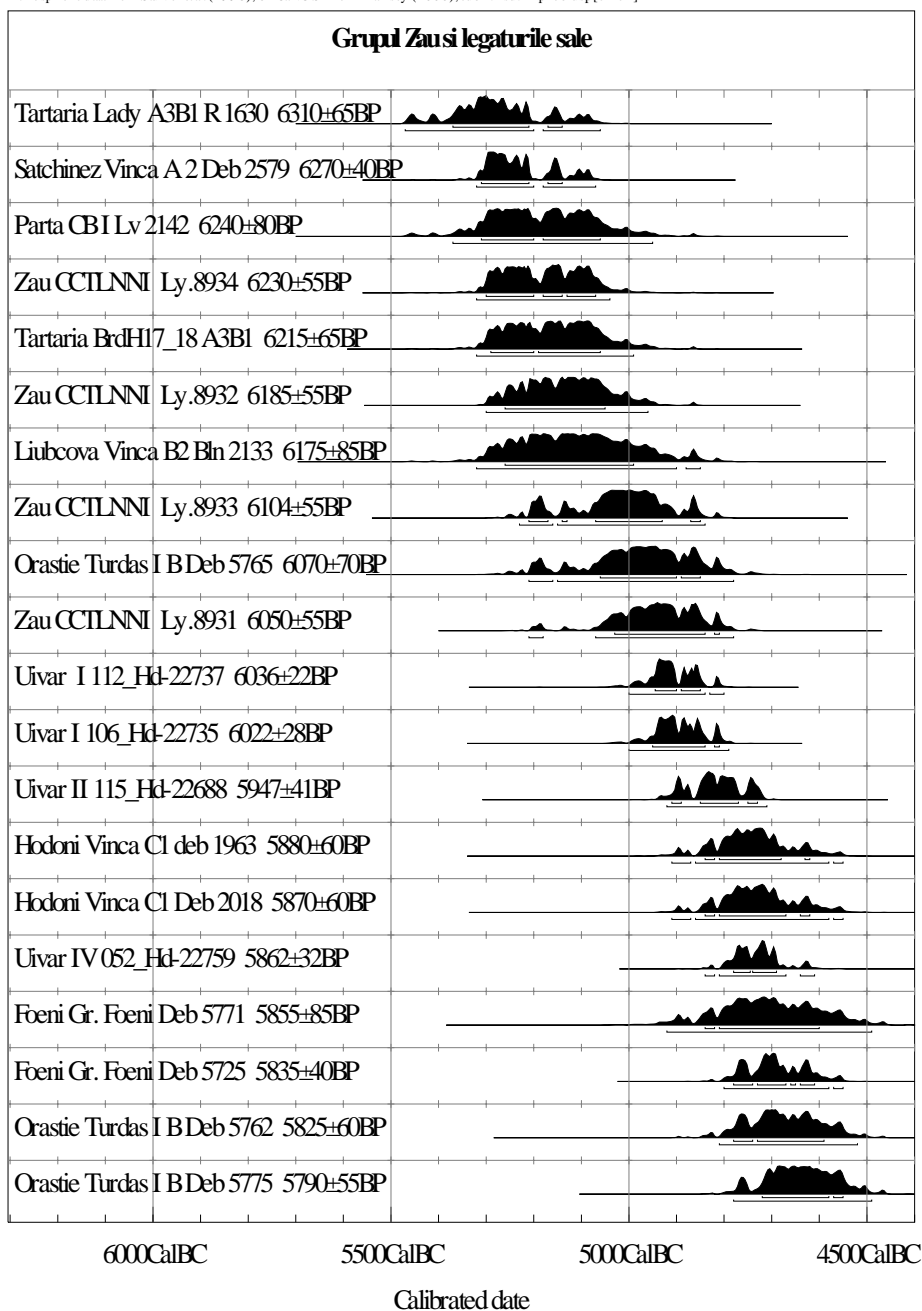


Fig. IIIe.26. Zaul de Câmpie, datele C14 în context zonal

Așezarea reprezintă o locuire sub formă de tell. Deși nu am identificat un sistem de fortificare, după intensitatea de locuire și refacerea locuințelor pe același loc bănuim că el există. Observațiile stratigrafice au fost foarte clare, deoarece numeroasele complexe, în special podurile de locuințe, au permis separări. Există și un amestec determinat de numeroasele gropi, dar el a fost separat pe complexe respective.

## Stratigrafia

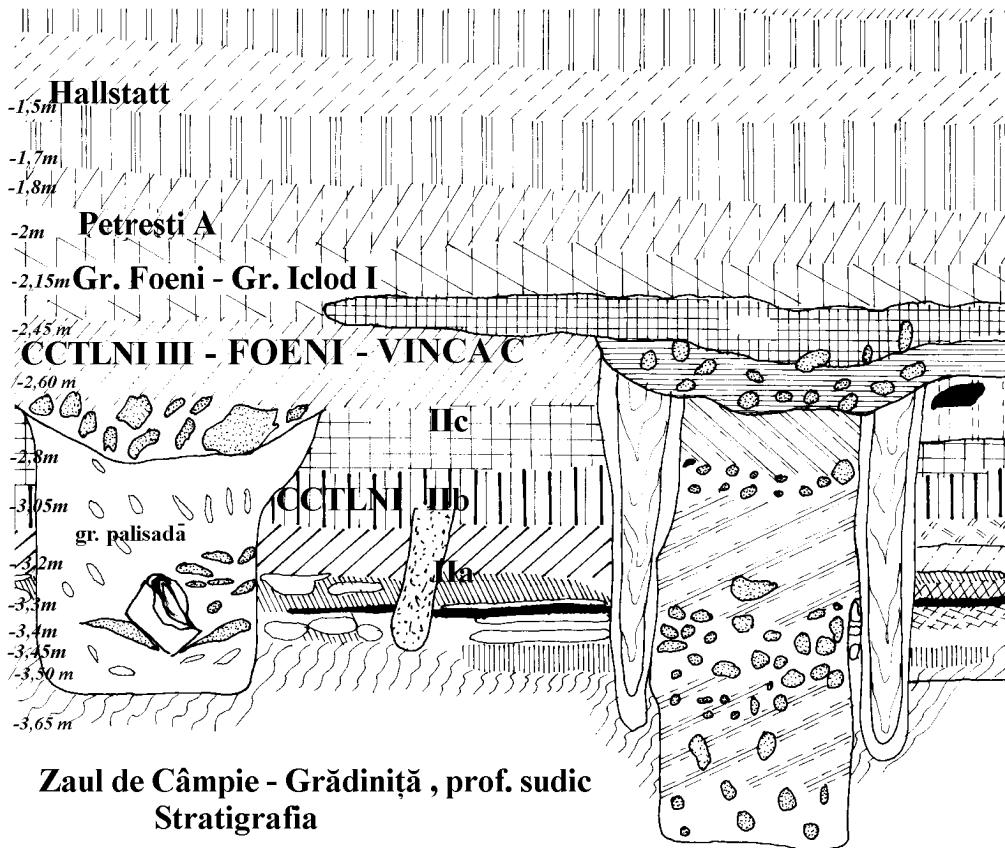


Fig. IIIe.27. Zau de Câmpie, profil stratigrafic

Sucesiunea straturilor, cultural\, cronologic\ [i adâncimile se pot observa pe profil (Fig. IIIe.27). Stratigrafia este asigurată de un număr impresionant de locuințe, cu platforme de lut groase de 10- 35 cm. Amestecul nu era prea mare, deoarece majoritatea gropilor au fost sesizate, ele fiind podelele de locuințe. Din nivelele inferioare [i mijlocii au fost prelevate câteva probe pentru datare C14 (Maxim 1999, 129 [i urm.).

## Cronologia absolută

În tabelul din Fig. IIIe.26 datele C14 de la Zau sunt raportate la cele vin.ienie, turd\ [ene [i grupele înrudite din Banat [i Oltenia, respectiv ceramica liniară cu note muzicale.

Probele de la Zau provin din nivelele: Ia, locuința 11, Ly-8934, sincrone cu Vin.a. B2/C1; I/II, groapa 32, Ly-8932, contemporan cu Vin.a. C1; II, groapa 8 din locuința 8A, Ly-8931, corespunde cu Vin.a. C1; [i din locuința 8A, Ly-8933, din vremea fazei Vin.a. C1 (Maxim 1999, 133; Lazarovici C-M. 2006, fig. 5). Ele se întind pe durata ultimei părți a etapei Vin.a. B2, ceea ce confirmă datele de la Lumea Nouă [i Limba. Pentru cea mai timpurie dată de la Zau se pot observa două curbe în statistica probelor, una care probează pentru legături cu etape timpurii, alta pentru cele târzii.

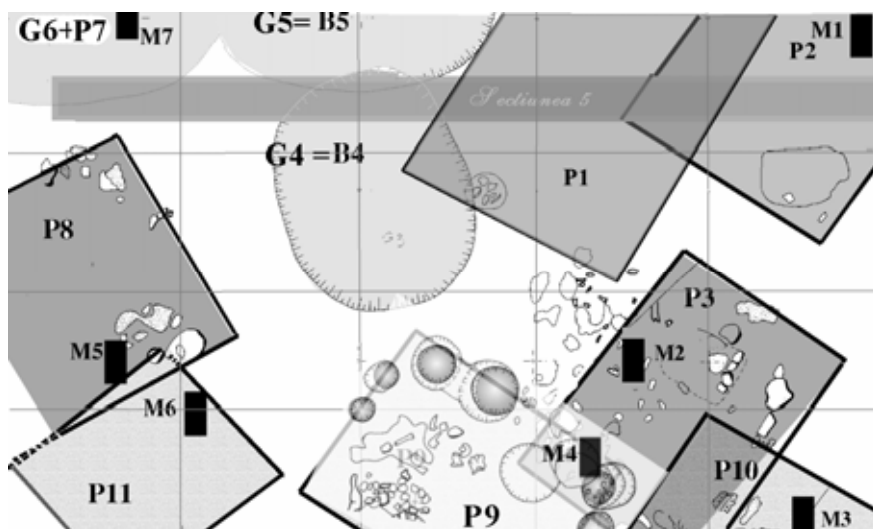


Fig. IIIe.28. Zau de Câmpie, CCTLNZIS- grupul Zau, complexe din niv. II-III [i grup Foeni

Aceasta este o situație adesea întâlnită, când datele C14 au o accentuată curbă orizontală (comunicare H. Quitta, Xanti 1980), observabilă și în datele de la Vin. a. Oricum ar fi însă, ele sunt mai timpurii decât cele de la Turda; la Turda nu s-a săpat în zonele unde sunt materialele cele mai vechi (opiniile noastre, pe baza săpăturilor lui M. Roska: Lazarovici Gh., Maxim 1996). De altfel și la analiza datelor de la Vin. a. BB se poate observa o asemenea curbă ce tinde spre orizontală, indiferent de datele stratigrafice (Schier 1995, 149).

În suprafața mai mare cercetată la Zau de Câmpie (Fig. IIIe.28) s-a surprins o stratigrafie de peste 4 m, din care 2 m de depuneri neo-eneolitice, ceea ce dovedește o intensă activitate arhitectonică, dinamică, fiind descoperite numeroase complexe suprapuse.

Unele complexe, locuințele 1 și 2, mormântul 1 (M1) au fost parțial afectate de unul din sondajele lui Valer Lazăr (1998). Nu am separat complexe pe etape de locuire, deoarece sunt opt etape constructive. Orientarea locuințelor este diferită de la o etapă la alta. Numerotarea este în ordinea descoperirii.



Fig. IIIe.29. Zau de Câmpie, nivelul IIC, gropi și fundații de pereți - 2,80 m

Locuin]ele din *etapa Zau IIA* aveau dimensiunile: L11 = 2 x 2,2 m; L10 = cca. 3 x 2 m; L9 = 3,5 x 2,5 m; L8a deranjat; în *etapa Zau IIB*, L8 = 3 x 2 m, dar în zon\ era un complex mai vechi; L7 complet deranjat de gropile 5 [i 6; din *etapa Zau IIC*, L3 = 3,5 x 2,4 m [i L2 = cca. 3,5 x 4 m; L1 este cea mai de sus, din *etapa Zau III*, cu dimensiunile de cca. 4 x 3,5 m.

Nici una dintre locuin]e nu a fost ars\. S-au g\sit urme de chirpici sau p\mânt ars mai ales în gropi, dar nu d\râm\turi de la pere]i. Locuin]ele aveau o structur\ masiv\ de stâlpi cu groap\ adânc\; dup\ aspectul conic al gropii am dedus c\ stâlpii au fost par]ial înfip]i în p\mânt. Podeaua era din p\mânt galben nisipos, amestecat cu lut [i cu p\mânt negru. La locuin]ele din fazele vechi podeaua era mai sub]ire [i mai bine lucrat\. Podelele aveau urme de refaceri, mai ales cele vechi, arse. Pere]ii aveau un [an] de funda]ie adânc de cca. 50-60 cm, ceea ce explic\ posibilitatea înfigerii stâlpilor de la structura de baz\ la o distan\ de peste 1 m (Fig. IIIe.29). La locuin]a P1, sub podea au fost depuse ca ofrand\ de fundare, picioarele unei c\prioare.

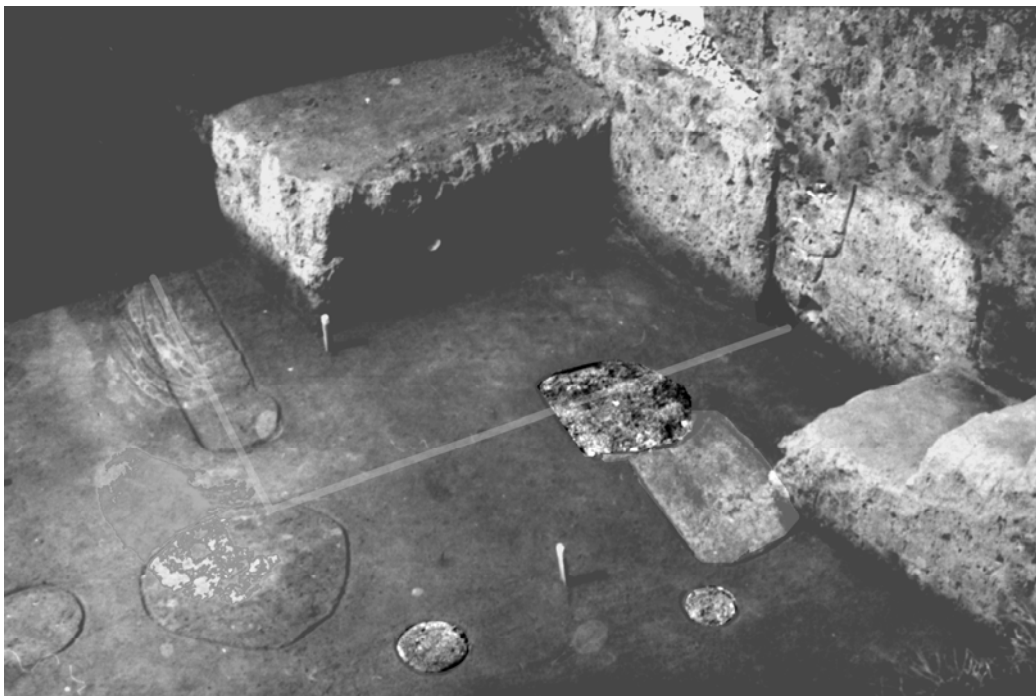


Fig. IIIe.30. Zau de Câmpie, nivel IIB-IIC, adâncimea de - 3,05 m

Unele locuin]e au func]ionat ca ateliere de confec]ionare a ceramicii, deoarece lâng\ unul din pere]i [i uneori în podeaua lor s-au g\sit gropi în care erau urmele unui sac de piele de bou sau o c\ptu[eal\ de lemn, constatate pe tot conturul gropii, în care se p\stra lutul. Pe fund erau unul sau dou\ straturi de lut pentru pictat sau pentru modelarea ceramicii foarte fine, negre (s-a f\cut un experiment cu acest lut, Gh. Lazarovici, Z. Kalmar/Maxim). Suntem tenta]i s\ consider\m c\ P11 era un cuptor de ars oale într-un atelier ceramic, dar avem rezerve din cauz\ c\ era situat prea aproape de un complex de locuit. În vecin\tatea locuin]elor erau urme de p\mânt galben nisipos asem\n\tor celui din podele, nears, ce ar fi putut proveni de la pere]i near[i.

Unele locuin]e (P11A) din nivelul Zau IIA aveau în loc de [an] de funda]ie gropi dreptunghiulare, similare celor în trepte descoperite în nivel Vin.a.B1 [i C1 la Gomolava [i la

Parja - tell 2 (vezi mai jos planul cu palisada). La alte locuințe au fost găsite chiar gropi în trepte.

Cea mai veche [i mai mică locuință], L11 avea podeaua din argilă bătută, de aspectul unei vetre de foc, cu două refaceri [i a fost ars intenționat înainte de construirea pereților; arderea fiind puternică [i de durată, o vreme am considerat-o drept cuptor. Dimensiunile foarte mari fac puțin probabil un asemenea cuptor de 2 x 2,2 m, mai ales că nu s-au găsit urme de pereți.

Aproape în fiecare locuință din partea de apus a fost descoperit un schelet de copil mic sau sugar (gropi în podea s-au observat la M5 [i M6). Nu credem că este vorba de un ritual de fundare, sau de jertfire, ci poate un obicei de înmormântare pentru copii foarte mici, dar nu excludem nici primele două variante, având în vedere puținele informații pe care le avem despre acele vremuri.

Considerăm că au decedat probabil înainte de inițiere [i aparțineu familiei, iar nu comunității care trebuie să fi avut mormintele în altă parte, cum este cazul la Iclod (vezi mai jos). Pentru sugari sau avortați nu am găsit groapa de săpare, probabil prea mică pentru a se observa în podeaua de pământ galben amestecat cu negru.

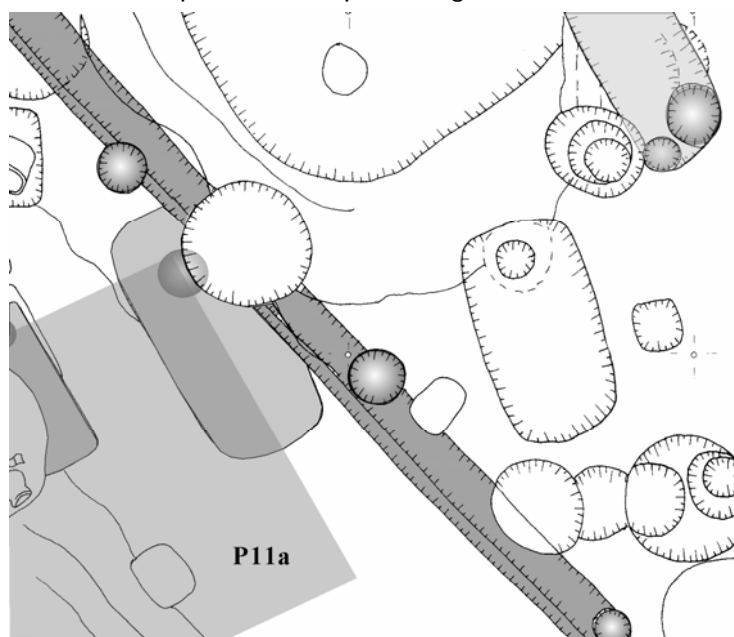


Fig. IIIe.31. Zau, Loc. 11a - 3,20 m [i fundația palisadei din nivel IIB

ale locuinței 11A. Acest tip de gropi, cum am mai arătat este identic cu cele din tellul 2 de la Parja din nivel Vin. a. C sau cu cele de la Foeni. În suprafață, la adâncimea de 3,2 m, în următorul nivel de locuire sunt mai multe gropi de la alte construcții, mai târziu, multe fiind palisada. Deocamdată nu putem preciza cu exactitate când a fost construită palisada, dar sigur este abandonată în nivelul III, deoarece peste ea am găsit groapa cu schelete de tauri. Una din gropile mari ar putea să îi aparțină, noi am surprins doar fundul ei [i nu gura, așa că nu putem preciza cui complex [i orizont îi aparține exact.

Activitatea constructivă este foarte dinamică, de [i durata de funcționare a unui orizont de locuințe nu este prea mare, întregul sit neavând mai mult de 150-200 de ani, de [i stratigrafia

Din păcate nu am surprins nici un complex întreg în suprafață cercetată, iar suprafața nu a putut fi extinsă.

### Palisada

Pe diagonala secțiunii, pe direcția E-V, a apărut un șanț, probabil de palisadă, după dimensiuni, urmele de stâlpi [i aspect. La acest nivel au fost surprinse unele gropi dreptunghiulare cu colțurile rotunjite, de mari dimensiuni, cu o gaură de stâlp la unul din capete. Palisada tăie la rândul ei gropile lunguie

depășite 2 m. De altfel, o asemenea activitate constructivă dinamică este caracteristică vremii, ea se întâlnește în așezările Vin. a. C de la Gomolava (straturile ajung la 3-4 m), la Parja, tellul 2 sau Uivar, toate de fază Vin. a. C; stratul de cultură la Cluj are 2-3 m și tot același gen de locuințe ca la Zau.

### Locuințele

Pe un nivel de câlcare locuințele sunt situate la cca. 5-6 m distanță una de alta. În fazele mai recente podeaua nu mai este la fel de bine amenajată ca în primele două etape de locuire, fiind din lut amestecat cu pământ negru.

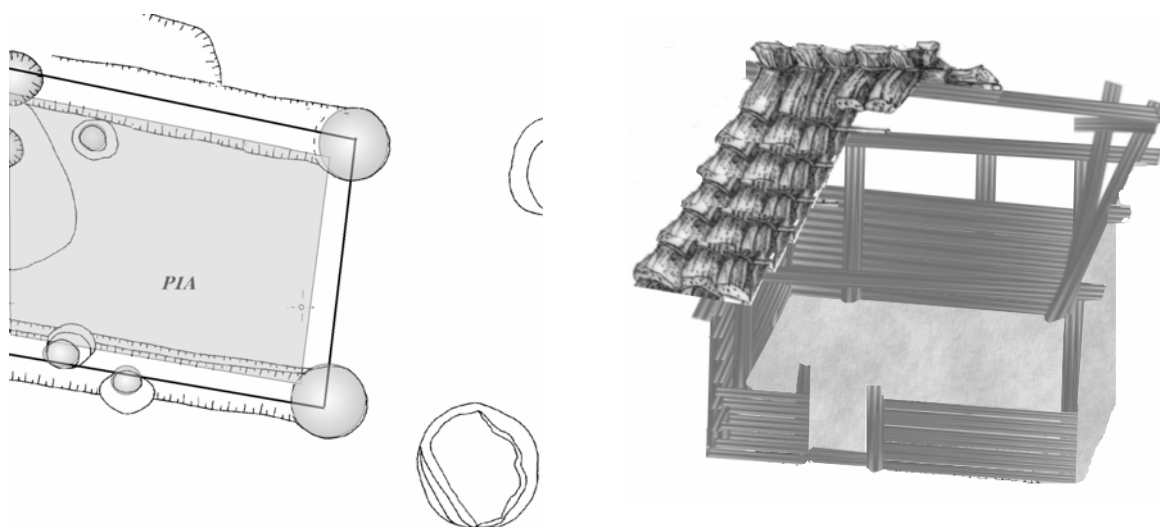


Fig. IIIe.32. Zau, planul și reconstituirea locuinței 1A, Zau nivel III, Foeni - Petrești

Locuința 1, reconstituită mai sus, avea două etape de locuire, fiind refăcută pe același spațiu. Podeaua primei locuințe era mai subțire și mai deschisă la culoare.

Am urmărit cantitatea de fragmente ceramice descoperite în cele două nivele deoarece acest complex marchează trecerea de la materialele Foeni la cele Petrești A. Au fost descoperite circa 170 fragmente; 50% din acestea provin de la -1,85 m, vreme în care și în strat sunt materiale caracteristice etapei Petrești A.



Fig. IIIe.33. Zau, podeaua locuinței 1, palisada și câteva gropi



Fig. III e.34 Zau	Fin\	Grosier\	Semifin\	Suma	Procent
Suma	35	71	63	169	
Procent	20.7	42	37,3		100
185	21	27	38	86	50.8
190		7	8	18	10
200	10	16	14	40	23.7
205	4	17	3	24	14.3

În nivelul inferior sunt înc\\ forme caracteristice grupului Foeni, dar predomin\\ ceramica brun\\, c\\r\\mizie [i brun\\, cu flecuri. Mai exist\\ [i ceramic\\ CCTLNZIS III, dar aceasta reprezint\\ doar 6,5% (past\\ amestecat\\ cu nisip la toate categoriile). Tehnica de nete-zire, arderea, formele [i pictura o deosebesc, dar elementele de baz\\ care se transmit sunt cele Foeni [i nu cele de tip CCTLNZIS. Opiniile colegului FI. Dra[ovean privind gene-za culturii Petre[ti din grupul Foeni este clar\\ în mai tot arealul petre[tean.

În arhitectura de la Zau se constat\\ dou\\ modele de construc[ie. În cel mai timpuriu orizont se folosesc gropi alungite, s\\pate în trepte, Fig.IIle.30, ca cele de la Gomolava, Uivar sau din grupul Foeni de la Foeni, Par[ia – tell 2 (mai sus); foarte probabil este vorba de arhitectura care vine o dat\\ cu cele mai timpurii migra[ii Vin. a.C.

Fig. IIIe.35 Zau	:190	:200	A5;215	B4;205	C4;205	C5;185	C5;190	C5;200	C5;205	Suma	Procent
Suma	13	22	1	12	3	86	5	18	9	169	
Procent	7.7	13	0.6	7.1	1.7	50.9	3	10.6	5.3		100
H brun deschis	1	5		2		12	2	6	1	29	17.1
B caramiziu	3	2			1	14	1			21	12.4
Q brun cu flecuri	6	2		2		7	1	1	1	20	11.8
E brun închis			1	4		9		3		17	10
R caramiziu flac	2	3				10	1	1		17	10
N cenusiul albicios						11				11	6.5
Restul pîn\\ la 100% sub 5% nu au mai fost incluse în tabel.											

S\\parea *gropilor în trepte* era necesar\\ deoarece adâncimea foarte mare a acestora (1,20 – 1,4 m) necesita o astfel de amenajare.

Al doilea model este cel cu gropi circulare (Fig. IIIc.29, 31) [i acestea de mari dimensiuni, ceea ce presupune o arhitectur\\ evoluat\\ în lemn. Acest tip a fost reconstituit de noi dup\\ planul cercetat (Fig. IIIe.32).

Pere[ii erau din bârne de mari dimensiuni, cr\\p\\turile erau lipite cu p\\mânt, nu cu argil\\, astfel locuin[ele nu au ars [i doar sporadic sunt urme de chirpici. Din aceste motive structura unui perete este dificil de reconstituit.

### Bordeiul 5

Bordeiul sau Groapa 5 avea dimensiunile de 2,8/3 x cca. 2,2 m, iar adâncimea de 0,40-0,65 cm. Bordeiul descoperit în suprafa[ă cercetat\\ de noi (Gh. Lazarovici; au mai fost [i altele amintite de V. Laz\\r, dar f\\r\\ detalii) avea în centrul s\\u o vatr\\ neamenajat\\, cu dou\\ etape de funcționare. Vatra era mai ridicat\\ cu circa 15 cm fa]\\ de fundul bordeiului. În

bordei [i într-o groapă învecinată, probabil a doua încăpere, s-au găsit numeroase materiale de os [i corn, ca [i de [euri. După materialul osteologic descoperit (dar mai ales după numeroasele fragmente de corn) presupunem că bordeiul a aparținut unui vântor sau unui meșter specializat în prelucrarea coarnelor de cerb. În partea superioară a acestui bordei [i a gropii învecinate, G6, au fost descoperite alte numeroase oase [i coarne. Le-am pus [i pe acestea tot în legătură cu banchetul [i cu oasele de la cei [ase tauri [i un cerb (Fig. IIIe.36-37).

### Alte gropi

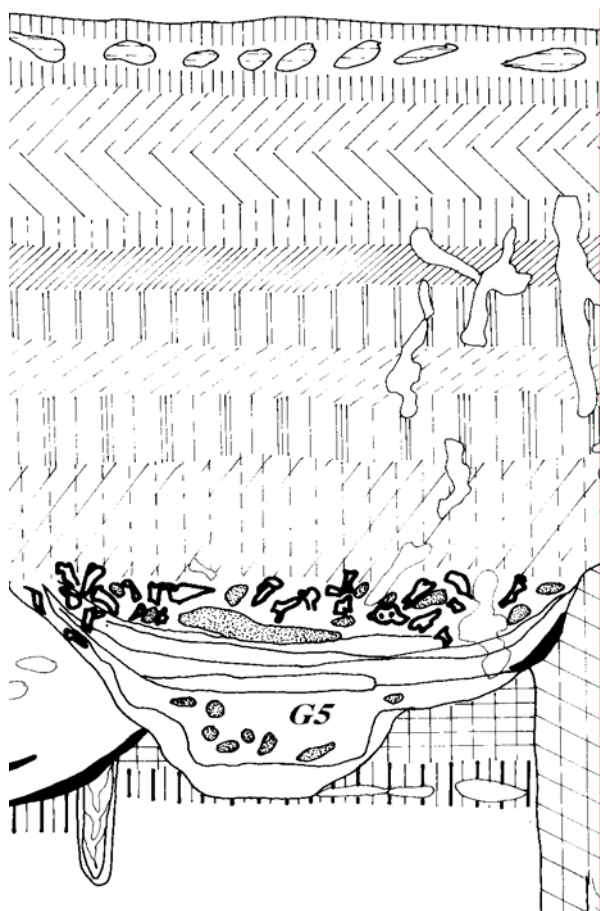


Fig. IIIe.36. Zau, profil bordeiul 5

Unele gropi de mărimea unui bordei, precum G5 [i G6 (cca. 3 x 2,2 m) aveau în interior urme de vatră sau cenușă. B4. (G), de 2,8 x 2,2 m, nu avea vatră, dar conținea credem noi depuneri rituale (vezi mai jos).

Câteva gropi de mari dimensiuni, ce pornesc uneori de la baza stratului, altele de mai sus, cu materiale timpurii, sunt extrem de interesante, chiar dacă nu am găsit explicații pentru funcționalitatea lor. Ele sunt late de peste 1 m [i par să fie găsite de stâlpi sau pari de la construcție. Ar putea fi vorba de o palisadă cu două rânduri de pari, ce a avut între ele pământ bătut, cum sunt cele din epoca timpurie a bronzului, dar nu intrau în secțiune, fiind surprinse doar în profil.

La adâncimea de 2,70 m a fost surprins fundul unei gropi ovale, adâncă de maxim 40 cm.

### Viaja spirituală [i ritualuri

La Suplacul de Barcău - Corlu I [i III (#Por) apare alături de înhumare [i incinerarea (Ignat 1977, 16; Bălcuș-Crișan 2004; 2004a; 2005). Aceasta nu presupune doar îngroparea în groapă sau vas, ci [i locul de ardere. D. Ignat [i ulterior noi am sesizat în săpături complexe cu podeaua din pietre. Au mai fost descoperite unele gropi arse a căror funcționalitate nu este clară (vezi mai jos Grupul Iclod – Suplac). Este posibil ca acestea să fie locuri unde erau arși morții, iar cenușa [i oasele au fost ulterior adunate [i îngropate.

### Ritualuri de fundare pentru sit [și locuințe]

**Groapa 4 de la Zau** conținea o depunere neobișnuită pentru epoca neolitică, semnificând resturile unui banchet de fundare a unui sit (Fig. IIIe.37). Este vorba de orizontul de locuire Foeni, al culturii Petrești de la Zau. În groapă au fost depuse aproape cinci-șase schelete de vite și un schelet de cerb. Într-o parte din coaste, de la greabăn la dorsale și uneori picioarele din spate de la patru din schelete au fost descoperite în poziție anatomică, ceea ce presupune depunerea lor după descarnare. Urmele de ardere de pe unele oase, marea cantitate de cenușă, resturi de la alte oase depuse cu cenușă și cărbune, arată că este vorba de resturile unui banchet de fundare, un adevărat ritual, fiind vorba de sacrificarea și depunerea, în aceeași vreme, a celor patru-șase resturi de schelete (Fig. IIIe.37). Săcotește banchet, deoarece de obicei nu se sacrifică atâtea animale deodată. În groapă s-au găsit și alte resturi. Groapa nu avea mai mult de 40-50 cm adâncime, iar oasele au fost puse unele peste altele, fără resturi de pământ între ele, în afară de cenușă și cărbunele adunate și depuse odată cu acestea. Resturile de la banchet difereau de cele din bordeiul 5, care avea straturi subțiri de cenușă, ce proveneau de la o vatră situată spre centrul bordeiului.

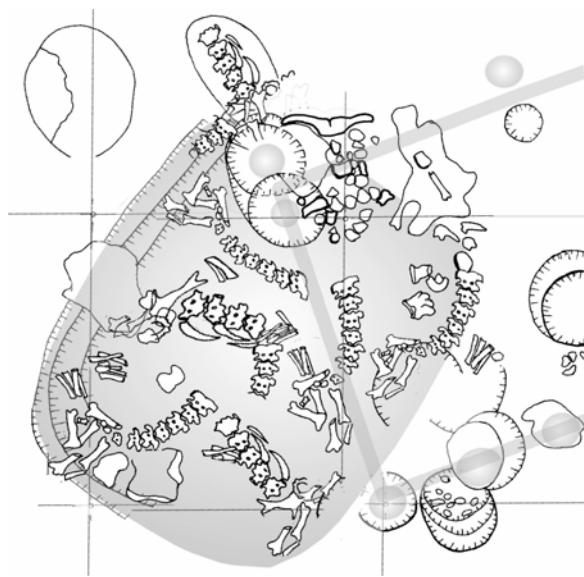


Fig. IIIe.37. Zau, Groapa 4, cu cele 7 schelete depuse

Depuneri de schelete de animale întregi s-au descoperit și în Cheile Turenilor, capetele fiind îngropate separat, în altă groapă (Bindea 2005, Capitol IV, tabel 7b). La Zau s-au constatat cele mai numeroase ritualuri de fundare. Au fost descoperite în special craniile de taur sălbatec (o groapă sub podeaua locuinței 8), picioare de căprioară (sub P1) și un alt craniu în afară la circa un metru, aparținând poate etapei mai vechi sau a fost îngropat cu alt prilej.

În stratul de cultură de la Zau de Câmpie erau foarte numeroase fragmente ceramice sparte (ceramica pictată depășește 60%, dacă nu mai mult) și foarte puține vase întregi.

În imediata vecinătate a locuințelor au fost descoperite gropi cu lut pentru modelarea ceramicii fine, negre, același lut fiind folosit la pictare pentru obținerea culorilor roșii. Gropile aveau urmele a două-trei nivele de lut fin, decantat, de culoare cenușiu închis.

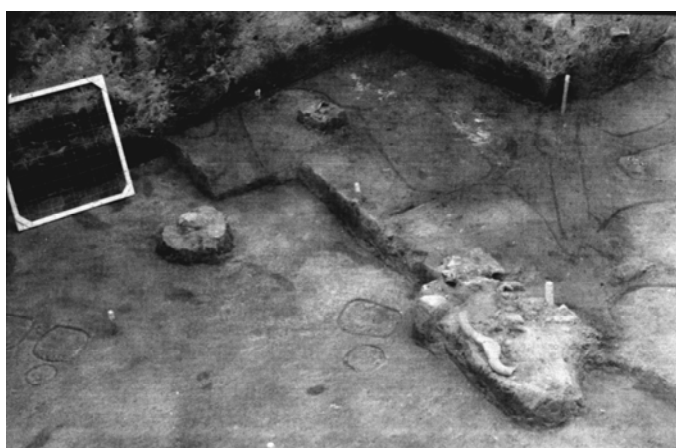


Fig. IIIe.38. Zau, niv. IIA, bucraniu [i schelet de feti]

timpuriu, când decedatul era îngropat în vecinătatea casei, cei mai mulți autori legau acest aspect de cultul morților [i strămoșilor (vezi neoliticul timpuriu; Lazarovici Gh., Maxim 1995, 176 sqq; 395 sqq.).

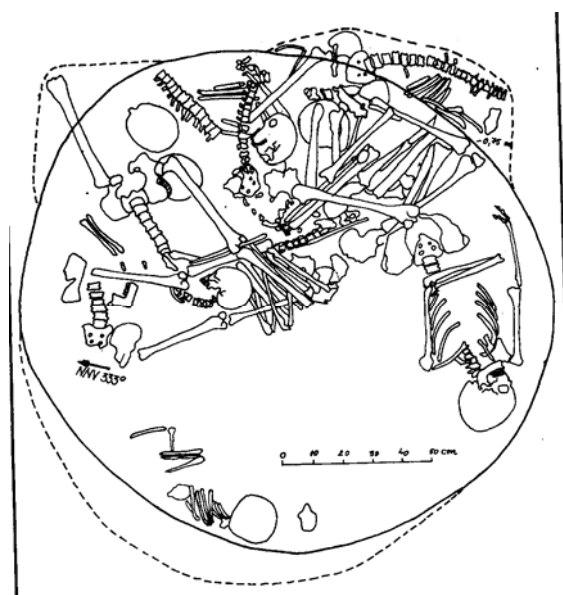


Fig. IIIe.39. Alba Iulia-Lumea Nouă, schelete în ossuarium, după Paul et alii

anatomice. Este vorba deci de osuarii, așa cum au fost sezizate [i la Vin. a. BB, ossuarium sau kosturnica, uneori legate de construcții (Garašanin M. 1958, fig. 3; 1979, 159). Unele

Așa cum am menționat, unele gropi erau special amenajate, c\ptu[ite cu coji de tei sau lutul se afla într-un sac de piele de vit\, pe peretele gropii fiind un strat subțire (2-3 mm) de materiale organice brune (coaj\ sau piele). Acestea arată interesul deosebit pentru modelarea ceramicii, pregătirea din timp a materialului de modelat [i pictat, astfel c\ este posibil s\ fi existat [i cuptoare de ars ceramica în apropiere.

#### Mormintele

Despre arhitectura religioasă [tim foarte puțin, există puțin informații, cele mai multe disparate. C\ mortul era considerat membru al familiei sau al comunității, avem numeroase exemple din neoliticul

ngroparea unor copii mici sau sugari în podeaua locuinței ar putea fi pusă [i în legătură cu sacrificii, mai ales din cauza prezenței în fiecare casă a unei asemenea situații. Mai avem [i alte argumente pentru asemenea practici, sintetizate de noi în legătură cu unele descoperiri Cucuteni (Lazarovici C. -M. et alii 2003).

La Lumea Nouă în 1968 a fost descoperit un mormânt chirchit (Berciu I.1968, 58), iar la Alba Iulia a fost descoperit\ o groapă cu numeroase fragmente osteologice umane, provenind de la zeci de indivizii, dispuse pe mai multe nivele (informații amabile I. Paul).

Cele mai multe nu sunt în poziții

sunt puse în legătură cu urme de canibalism sau cultul craniului, asemenea situații fiind semnalate în civilizațiile liniare (Schlette 1976, 45, n. 16).

Incinerarea, așa cum am mai arătat, este semnalată în această civilizație chiar dacă acele morminte sunt din neoliticul târziu (vezi mai jos grupul Suplac). Nu este exclus ca după incinerare, o parte din oase să fi fost îngropate în urnă sau în groapă, iar altele au fost turnate în apa unui râu sau vărsate în vânt, de pe stâncă sau la un sanctuar natural, caz în care dovezile sunt și mai sărace.

Incinerarea este cunoscută și în cultura Vin. a, la Potporanj și la Vin. a.BB (Milleker 1939, 118; combate Korošec 1950, 167-169; privind modalitățile și locuri de incinerare vezi mai jos grupul Suplac). În neoliticul târziu incinerarea este frecvent întâlnită la Suplac, Panic, Tădă, Aszod ș.a. (Ignat 1985; 1998, 56 și urm.).



Fig. IIIe.40. Zau de Câmpie, faza IIA

Unele situații sunt determinate de anumite ritualuri, care de cele mai multe ori ne scapă, fiind diferențe între diverși membrii ai comunității. De multe ori ultimul membru al unei familii era îngropat în locuință, iar în ea sunt aruncate resturi menajere pentru a nu fi vizitată sau locuită.

Ceramica pictată de la Zau (Fig. IIIe.40) are legături cu grupul Lumea Nouă, dar oferă date și privind evoluția grupelor mai târzii. Termenul de *cultura Zau*, cum am precizat nu acoperă datele pentru întreaga perioadă de evoluție. După cât se pare, din cercetările de la Alba Iulia și Tărtăria, ar fi descoperiri mai vechi cu ceramică pictată la nivel Vin. a.B, în vreme ce la Zau acestea încep și sunt contemporane cu materiale de tip Tur-dău, ceea ce

indică un orizont mai târziu. Chiar dacă datele C<sup>14</sup> ar oferi posibilitatea unei datări mai timpurii, nu trebuie abuzat de acestea, ele nefiind confirmate de stratigrafia verticală și orizontală de aici sau și din alte stațiuni.

Cercetările viitoare, publicarea datelor și materialelor de la Lumea Nouă și Tărtăria ar oferi, poate, răspunsuri mai exacte.